



# incuvo

**SKONSOLIDOWANY RAPORT  
OKRESOWY SPÓŁKI  
INCUVO S.A.**

ZA OKRES  
OD 01.01.2021 R. DO 31.12.2021 R.

## Spis Treści

1. Pismo Zarządu .....	4
2. Wybrane skonsolidowane dane finansowe .....	7
3. Opis organizacji grupy kapitałowej .....	8
4. Wskazanie przyczyn niesporządzenia sprawozdań skonsolidowanych przez podmiot dominujący lub przyczyn zwolnienia z konsolidacji w odniesieniu do każdej jednostki zależnej nieobjętej konsolidacją .....	8
5. Wybrane dane finansowe wszystkich jednostek zależnych emitenta nieobjętych konsolidacją .....	8
6. Roczne skonsolidowane sprawozdanie finansowe.....	10
6.1. Wprowadzenie do sprawozdania finansowego.....	10
6.2. Bilans.....	17
6.3. Rachunek zysków i strat.....	21
6.4. Zestawienie zmian w kapitale własnym.....	23
6.5. Rachunek przepływów pieniężnych .....	25
6.6. Dodatkowe informacje i objaśnienia.....	27
7. Sprawozdanie Zarządu z działalności grupy kapitałowej.....	46
7.1. Informacje podstawowe .....	46
7.2. Komentarz dotyczący aktualnej i przewidywanej sytuacji finansowej.....	46
7.3. Zdarzenia istotnie wpływające na działalność grupy, jakie wystąpiły w roku obrotowym, a także po jego zakończeniu, do dnia zatwierdzenia sprawozdania finansowego.....	50
7.4. Przewidywania dotyczące rozwoju grupy.....	54
7.5. Ważniejsze osiągnięcia w dziedzinie badań i rozwoju .....	55
7.6. Informacje dotyczące nabycia udziałów (akcji) własnych, a zwłaszcza o celu ich nabycia, liczbie i wartości nominalnej nabytych oraz zbytych udziałów (akcji) własnych, ze wskazaniem, jaką część kapitału zakładowego reprezentują, cenie nabycia oraz cenie sprzedaży tych udziałów (akcji) w przypadku ich zbycia.....	55
7.7. Informacje o posiadanych przez jednostkę oddziałach (zakładach).....	56
7.8. Informacje o instrumentach finansowych w zakresie: .....	56

7.8.1. ryzyka: zmiany cen kredytowego, istotnych zakłóceń przepływów środków pieniężnych oraz utraty płynności finansowej, na jakie narażona jest jednostka .....	56
7.8.2. przyjętych przez jednostkę celach i metodach zarządzania ryzykiem finansowym, łącznie z metodami zabezpieczenia istotnych rodzajów planowanych transakcji, dla których stosowana jest rachunkowość zabezpieczeń.....	56
7.9. Opis istotnych czynników ryzyka i zagrożeń, z określeniem, w jakim stopniu emitent jest na nie narażony Ryzyko związane z brakiem sukcesu gry „Green Hell VR”	57
7.10. Informacje dodatkowe .....	62
8. Oświadczenie Zarządu.....	64
9. Sprawozdanie z badania rocznego sprawozdania finansowego .....	65

# 1. Pismo Zarządu

---

Szanowni Akcjonariusze,

Rok 2021 był kolejnym bardzo ważnym okresem w rozwoju naszego studia. W mijającym roku nie tylko z sukcesem realizowaliśmy naszą strategię, która zakłada przenoszenie do wirtualnej rzeczywistości dużych produkcji VR, czego efektem były nowe premiery, ale także miały miejsce dwa wydarzenia, które zmieniły pozycję naszej Grupy a przede wszystkim Incuvo S.A. (dalej jako „Spółka”, „Emitent”, „Incuvo”) na rynku gier.



W ramach rozwoju Grupy Kapitałowej spółki Incuvo S.A., Spectral Applications Sp. z o.o. i Spectral Games S.A. realizowały założone cele.

Zgodnie z przyjętymi wcześniej założeniami w roku 2021 Incuvo koncentrowało się na produkcji gry „Green Hell VR” w wersjach na PC VR i samodzielne gogle Oculus Quest. W tym zakresie „Green Hell VR” jest pierwszym tytułem studia, które samodzielnie pokrywa koszty jej produkcji i wydania.

W ocenie Zarządu „Green Hell VR” to bardzo ambitny tytuł, oczekiwany przez graczy VR. Świadczy o tym między innymi jego obecność na wszelkich znaczących zestawieniach nadchodzących gier VR czy duże zainteresowanie tytułem na wishlist Steam oraz podczas Steam Festival. W ocenie Zarządu Spółki produkcja ta zapewni graczom wiele unikatowych, niedostępnych wcześniej w VR mechanik a sama wielkość gry i jakość graficzna są unikalne w skali całej branży VR.

W roku 2021 Incuvo zakończyło także pracę nad wcześniejszymi produkcjami, czyli „Blair Witch VR” i „Layers of Fear VR”, czego efektem były premiery obu gier. Gra „Layers of Fear VR” zadebiutowała na platformie Play Station VR w kwietniu, a w sierpniu odbyły się premiery „Blair Witch VR” na platformach Steam i Play Station VR. Obie produkcje były wykonywane w modelu pracy na zlecenie. Warto zwrócić uwagę, że w przypadku gry „Blair Witch VR” na platformę Sony Spółka otrzymuje od wydawcy, Bloober Team S.A., tantiemy. Prace nad tymi tytułami, które ukazały się na wszystkie główne platformy VR pozwoliły Incuvo pozyskać kompetencje, które Spółka już wykorzystuje w kolejnych produkcjach.

Oprócz intensywnych prac produkcyjnych w Spółce miały miejsce dwa inne kluczowe wydarzenia: debiut na rynku NewConnect oraz wejście do Spółki branżowego inwestora, czyli PCF Group S.A. i rozpoczęci pracy nad nowym tytułem AAA VR z portfolio Grupy People Can Fly.

Do ważnych wydarzeń w roku 2021 należy także zaliczyć podpisanie przez Incuvo umowy z Narodowym Centrum Badań i Rozwoju (NCBiR) umowy w ramach programu „Inteligentny rozwój”. Na dofinansowania projektu pt. *„Człowiek w rzeczywistości wirtualnej – opracowanie technologii wspierającej przekształcenia i dostosowania nowych i istniejących gier do możliwości wirtualnej rzeczywistości”*. W ramach tego działania Spółka pozyskała dofinansowanie w kwocie prawie 4 mln zł na badania związane technologią, która w unikalny sposób pozwoli na transponowanie ciała gracza do środowiska wirtualnego.

Spółka Spectral Applications Sp. z o.o. z powodzeniem realizowała prace „work for hire” dla jednego ze światowych liderów branży gier video. Dzięki nawiązanym relacjom spółka planuje rozwój tej działalności w kolejnych latach.

Spectral Games S.A., po pozyskaniu w 2021 roku IP do gry „Medieval Dynasty”, jednego z najpopularniejszych tytułów na Steam w 2020 roku, powiększyła zespół i rozwijała kompetencje, które mają jej umożliwić produkcję i wydanie gry w 2023 roku. Spółka przystąpiła do prac przedprodukcyjnych przygotowując wersję VR wskazanej gry. Jednocześnie w związku ze sprzedażą przez Incuvo części akcji Spectral Games S.A. konsolidacja tego podmiotu dotyczy tylko okresu od 1 stycznia 2021 r. do dnia 31 maja 2021 r.

W związku z poniesionymi nakładami na produkcję gier „Green Hell VR” oraz „Medieval Dynasty”, a także odpisami Incuvo Grupa zanotowała w roku 2021 stratę na poziomie 561 440,74 zł. Jednocześnie znacznie wzrosły aktywa Spółki, które obecnie wynoszą 8 749 701,40 zł, co daje wzrost o 48% w stosunku do roku poprzedniego. Wzrosły także przychody ze sprzedaży, które w roku 2021 wyniosły 5 308 098,85 zł.

Ambitne plany rozwojowe Spółki zakładały także pozyskanie inwestora branżowego. W grudniu 2021 roku, po odkupieniu przez spółkę PCF Group S.A. pakietu kontrolnego akcji od funduszu Blite Fund, Incuvo dołączyło do Grupy People Can Fly. Wierzymy, że współpraca z działającym globalnie partnerem umożliwi Spółce nie tylko rozwój posiadanych kompetencji, ale otworzy przed Spółką nowe możliwości biznesowe. Pierwszym wymiernym efektem współpracy z Grupą People Can Fly jest rozpoczęcie przez Incuvo prac nad przeniesieniem do wirtualnej rzeczywistości jednego z tytułów z portfolio Grupy. Tytuł ten będzie główną

produkcją spółki do końca roku 2023, przy czym Spółka nie zamierza rezygnować z pozyskiwania kolejnych tytułów VR czy rozwoju projektu „Green Hell VR”.

Rok 2021 stawia przed nami nowe wyzwania.

Z jednej strony cieszymy się, że prace nad „Green Hell VR” przebiegły zgodnie z planem i liczymy na udane premiery. Mamy silnego branżowego akcjonariusza, który zajął miejsce funduszu Blite Fund i który wspiera i rozwija naszą działalność, dzięki czemu Incuvo cały czas dynamicznie się rozwija, zwiększając zatrudnienie i kompetencje. Wierzymy, że współpraca z działającym globalnie partnerem umożliwi Spółce nie tylko rozwój posiadanych kompetencji, ale otworzy przed Spółką nowe możliwości biznesowe. Pierwszym wymiernym efektem współpracy z Grupą People Can Fly jest rozpoczęcie przez Incuvo prac nad przeniesieniem do wirtualnej rzeczywistości jednego z tytułów z portfolio Grupy. Tytuł ten będzie główną produkcją Spółki do końca roku 2023, przy czym Spółka nie zamierza rezygnować z pozyskiwania kolejnych tytułów VR czy rozwoju projektu „Green Hell VR”.

Z drugiej strony czekają nas nowe wyzwania związane z zawirowaniami na rynkach finansowych wywołane wojną w Ukrainie. W ocenie Zarządu Spółka jest dobrze przygotowana na ten trudny okres. Z dużą determinacją będziemy kontynuować naszą strategię dostarczenia graczom całkiem nowej rozrywki VR, z którą wcześniej się nie spotkali.

Z wyrazami szacunku,

Zarząd Incuvo S.A.



## 2. Wybrane skonsolidowane dane finansowe

	Stan na 31.12.2021 PLN	Stan na 31.12.2020 PLN	Stan na 31.12.2021 EUR	Stan na 31.12.2020 EUR
<b>Kapitał własny</b>	3 999 827,84	4 670 003,91	869 641,22	1 011 962,36
<b>Kapitał zakładowy</b>	7 142 252,50	7 142 252,50	1 552 866,13	1 547 684,08
<b>Zobowiązania i rezerwy na zobowiązania</b>	4 639 855,90	1 106 334,56	1 008 795,91	239 736,19
<b>Zobowiązania długoterminowe</b>	0,00	416,44	0,00	90,24
<b>Zobowiązania krótkoterminowe</b>	783 604,02	492 155,26	170 370,92	106 647,15
<b>Aktywa razem</b>	8 749 701,40	5 900 356,91	1 902 357,13	1 278 572,62
<b>Należności długoterminowe</b>	0,00	26 470,22	0,00	5 735,94
<b>Należności krótkoterminowe</b>	603 276,78	157 739,01	131 164,23	34 181,12
<b>Środki pieniężne i inne aktywa pieniężne</b>	1 765 701,93	1 571 467,45	383 898,32	340 527,75

	okres od 01.01.2021 do 31.12.2021 PLN	okres od 01.01.2020 do 31.12.2020 PLN	okres od 01.01.2021 do 31.12.2021 EUR	okres od 01.01.2020 do 31.12.2020 EUR
<b>Przychody netto ze sprzedaży produktów, towarów i materiałów</b>	1 468 240,21	1 773 901,41	320 751,55	396 473,43
<b>Zysk (strata) ze sprzedaży</b>	-239 197,47	-365 960,16	-52 255,05	-81 793,43
<b>Amortyzacja</b>	330 860,25	340 889,35	72 279,68	76 190,01
<b>Zysk (strata) z działalności operacyjnej</b>	-1 110 296,86	-155 604,57	-242 555,29	-34 778,19
<b>Zysk (strata) brutto</b>	-406 986,53	42 324,44	-88 910,22	9 459,67
<b>Zysk (strata) netto</b>	-561 440,74	154 356,66	-122 652,26	34 499,28
<b>Przepływy pieniężne netto z działalności operacyjnej</b>	-1 063 547,93	-1 185 808,65	-232 342,53	-265 032,55
<b>Przepływy pieniężne netto z działalności inwestycyjnej</b>	544 767,87	-391 857,55	119 009,91	-87 581,59
<b>Przepływy pieniężne netto z działalności finansowej</b>	713 014,54	3 056 372,30	155 765,06	683 110,34
<b>Przepływy pieniężne netto, razem</b>	194 234,48	1 478 706,10	42 432,44	330 496,20
<b>Liczba akcji (w szt.)</b>	14 284 505	14 284 505	14 284 505	14 284 505
<b>Zysk (strata) na jedną akcję zwykłą</b>	-0,04	0,01	-0,01	0,00
<b>Wartość księgowa na jedną akcję</b>	0,61	0,41	0,13	0,09

Przeliczenia kursu	2021	2020
<b>Kurs euro na dzień bilansowy (31.12)</b>	4,5994	4,6148
<b>Średni kurs euro w okresie 01.01 do 31.12</b>	4,5775	4,4742

### 3. Opis organizacji grupy kapitałowej

Na dzień 31 grudnia 2021 r., w skład Grupy Kapitałowej Incuvo wchodziły następujące jednostki:

- **Incuvo Spółka akcyjna z siedzibą w Katowicach**

Jednostka dominująca Grupy, której przedmiotem prowadzonej działalności jest działalność związana z oprogramowaniem PKD 62.01.Z.

- **Spectral Applications Spółka z ograniczoną odpowiedzialnością**

Jest to jednostka zależna, w której Incuvo posiada 87 udziałów, co stanowi 87% kapitału zakładowego oraz głosów na zgromadzeniu wspólników tej spółki. Głównym przedmiotem prowadzonej działalności jest działalność związana z oprogramowaniem PKD 62.01.Z.

Obie spółki podlegają konsolidacji metodą pełną.

Dodatkowo na dzień 31 grudnia 2021 r. Spółka posiadała 2.934.286 akcji Spectral Games Spółka akcyjna z siedziba w Katowicach, co odpowiadało 32,14% kapitału zakładowego tej spółki oraz głosów na jej walnym zgromadzeniu. Spółka utraciła kontrolny pakiet akcji Spectral Games S.A. w dniu 28 maja 2021 r. i z tym dniem zaprzestała konsolidacji tej spółki. Głównym przedmiotem działalności Spectral Games S.A. jest działalność wydawnicza w zakresie gier komputerowych (PKD 58.21.Z).

### 4. Wskazanie przyczyn niesporządzenia sprawozdań skonsolidowanych przez podmiot dominujący lub przyczyn zwolnienia z konsolidacji w odniesieniu do każdej jednostki zależnej nieobjętej konsolidacją

Nie dotyczy.

### 5. Wybrane dane finansowe wszystkich jednostek zależnych emitenta nieobjętych konsolidacją

Wszystkie jednostki zależne zostały objęte konsolidacją.





**ROCZNE  
SKONSOLIDOWANE  
SPRAWOZDANIE**

**FINANSOWE**

**INCUBO**

## 6. Roczne skonsolidowane sprawozdanie finansowe

### 6.1. Wprowadzenie do sprawozdania finansowego

#### 6.1.1. Nazwa, siedziba, podstawowy przedmiot działalności jednostki dominującej oraz numer we właściwym rejestrze sądowym

Jednostką dominującą Grupy Kapitałowej jest Incuvo S.A. z siedzibą w Katowicach.

Adres siedziby: 40-568 Katowice, ul. Ligocka 103

Nr KRS: 0000642202

Nr NIP: 6342805589

Dominujący przedmiot prowadzonej działalności:

- PKD 62, 01, Z, DZIAŁALNOŚĆ ZWIĄZANA Z OPROGRAMOWANIEM

Pozostałe przedmioty prowadzonej działalności:

- PKD 47, 99, Z, POZOSTAŁA SPRZEDAŻ DETALICZNA PROWADZONA POZA SIECIĄ SKLEPOWĄ STRAGANAMI I TARGOWISKAMI
- PKD 62, 03, Z, DZIAŁALNOŚĆ ZWIĄZANA Z ZARZĄDZANIEM URZĄDZENIAMI INFORMATYCZNYMI
- PKD 62, 09, Z, POZOSTAŁA DZIAŁALNOŚĆ USŁUGOWA W ZAKRESIE TECHNOLOGII INFORMATYCZNYCH I KOMPUTEROWYCH
- PKD 63, 11, Z, PRZETWARZANIE DANYCH; ZARZĄDZANIE STRONAMI INTERNETOWYMI (HOSTING) I PODOBNA DZIAŁALNOŚĆ
- PKD 63, 12, Z, DZIAŁALNOŚĆ PORTALI INTERNETOWYCH
- PKD 63, 99, Z, POZOSTAŁA DZIAŁALNOŚĆ USŁUGOWA W ZAKRESIE INFORMACJI, GDZIE INDZIEJ NIESKLASYFIKOWANA
- PKD 72, 19, Z, BADANIA NAUKOWE I PRACE ROZWOJOWE W DZIEDZINIE POZOSTAŁYCH NAUK PRZYRODNICZYCH I TECHNICZNYCH
- PKD 73, 12, Z, POŚREDNICTWO W SPRZEDAŻY MIEJSCA NA CELE REKLAMOWE W MEDIACH ELEKTRONICZNYCH (INTERNET)
- PKD 85, 59, Z, POZOSTAŁE POZASZKOLE FORMY EDUKACJI, GDZIE INDZIEJ NIESKLASYFIKOWANE

#### 6.1.2. Wykaz jednostek zależnych, współzależnych i stowarzyszonych, których dane objęte są skonsolidowanym sprawozdaniem finansowym, ze wskazaniem ich nazw (firm) i siedzib, przedmiotów działalności, udziału posiadanego przez jednostkę dominującą,

**wspólnika jednostki współzależnej lub znaczącego inwestora w kapitale (funduszu) podstawowym tych jednostek oraz udziału w całkowitej liczbie głosów, jeżeli jest różna od udziału w kapitale (funduszu) podstawowym; wykaz wzajemnych powiązań kapitałowych pomiędzy jednostkami objętymi konsolidacją**

### **Jednostka zależna Spectral Applications Sp. z o.o.**

Adres siedziby: 40-756 Katowice, ul. Wyzwolenia 22

Incuvo S.A. posiada 87,0% udziału w kapitale zakładowym Spectral Applications Sp. z o.o. oraz 87,0% głosów na zgromadzeniu wspólników tej spółki.

Inne powiązania w ramach Grupy nie występują.

Nr KRS: 0000790284

Nr NIP: 6342963012

Dominujący przedmiot prowadzonej działalności:

- 62, 01, Z, DZIAŁALNOŚĆ ZWIĄZANA Z OPROGRAMOWANIEM

Pozostałe przedmioty prowadzonej działalności:

- 63, 11, Z, PRZETWARZANIE DANYCH; ZARZĄDZANIE STRONAMI INTERNETOWYMI (HOSTING) I PODOBNA DZIAŁALNOŚĆ
- 63, 12, Z, DZIAŁALNOŚĆ PORTALI INTERNETOWYCH
- 58, 21, Z, DZIAŁALNOŚĆ WYDAWNICZA W ZAKRESIE GIER KOMPUTEROWYCH
- 62, 02, Z, DZIAŁALNOŚĆ ZWIĄZANA Z DORADZTWEW W ZAKRESIE INFORMATYKI
- 62, 03, Z, DZIAŁALNOŚĆ ZWIĄZANA Z ZARZĄDZANIEM URZĄDZENIAMI INFORMATYCZNYMI
- 62, 09, Z, POZOSTAŁA DZIAŁALNOŚĆ USŁUGOWA W ZAKRESIE TECHNOLOGII INFORMATYCZNYCH I KOMPUTEROWYCH
- 63, 99, Z, POZOSTAŁA DZIAŁALNOŚĆ USŁUGOWA W ZAKRESIE INFORMACJI, GDZIE INDZIEJ NIESKLASYFIKOWANA
- 70, 22, Z, POZOSTAŁE DORADZTWO W ZAKRESIE PROWADZENIA DZIAŁALNOŚCI GOSPODARCZEJ I ZARZĄDZANIA
- 77, 33, Z, WYNAJEM I DZIERŻAWA MASZYN I URZĄDZEŃ BIUROWYCH, WŁĄCZAJĄC KOMPUTERY

**Spectral Games S.A. – jednostka zależna Incuvo S.A. do dnia 28 maja 2021 r.**

Adres siedziby: 40-568 Katowice, ul. Ligocka 103

Na dzień 31 grudnia 2021 r. Incuvo S.A. posiadało 2.934.286 akcji Spectral Games S.A., co odpowiadało 32,14% kapitału zakładowego tej spółki oraz głosów na jej walnym zgromadzeniu. Spółka utraciła kontrolny pakiet akcji Spectral Games S.A. w dniu 28 maja 2021 r. i z tym dniem zaprzestała konsolidacji tej spółki.

Brak innych powiązań kapitałowych poza wskazanymi powyżej.

Nr KRS: 0000662972

Nr NIP: 6342814269

Dominujący przedmiot prowadzonej działalności:

- 58, 21, Z, DZIAŁALNOŚĆ WYDAWNICZA W ZAKRESIE GIER KOMPUTEROWYCH

Pozostałe przedmioty prowadzonej działalności:

- 63, 11, Z, PRZETWARZANIE DANYCH; ZARZĄDZANIE STRONAMI INTERNETOWYMI (HOSTING) I PODOBNA DZIAŁALNOŚĆ
- 63, 12, Z, DZIAŁALNOŚĆ PORTALI INTERNETOWYCH
- 62, 01, Z, DZIAŁALNOŚĆ ZWIĄZANA Z OPROGRAMOWANIEM
- 62, 02, Z, DZIAŁALNOŚĆ ZWIĄZANA Z DORADZTWEW W ZAKRESIE INFORMATYKI
- 62, 03, Z, DZIAŁALNOŚĆ ZWIĄZANA Z ZARZĄDZANIEM URZĄDZENIAMI INFORMATYCZNYMI
- 62, 09, Z, POZOSTAŁA DZIAŁALNOŚĆ USŁUGOWA W ZAKRESIE TECHNOLOGII INFORMATYCZNYCH I KOMPUTEROWYCH
- 63, 99, Z, POZOSTAŁA DZIAŁALNOŚĆ USŁUGOWA W ZAKRESIE INFORMACJI, GDZIE INDEKS INDYKATORÓW NIESKLASYFIKOWANA
- 70, 22, Z, POZOSTAŁE DORADZTWO W ZAKRESIE PROWADZENIA DZIAŁALNOŚCI GOSPODARCZEJ I ZARZĄDZANIA
- 77, 33, Z, WYNAJEM I DZIERŻAWA MASZYN I URZĄDZEŃ BIUROWYCH, WŁĄCZAJĄC KOMPUTERY

### **6.1.3. Informacje na temat kryteriów zastosowanych przez jednostkę dominującą do objęcia skonsolidowanym sprawozdaniem finansowym jednostek zależnych**

Konsolidacją objęto wszystkie spółki wchodzące w skład Grupy Kapitałowej.

**6.1.4. Wykaz jednostek innych niż jednostki podporządkowane ze wskazaniem ich nazw (firm) i siedzib, w których jednostki podporządkowane posiadają zaangażowanie w kapitale**

Brak spółek innych niż podporządkowane.

**6.1.5. Wykaz (nazwy/firmy i siedziby) jednostek podporządkowanych wyłączonych ze skonsolidowanego sprawozdania finansowego**

Konsolidacją objęto wszystkie spółki wchodzące w skład Grupy Kapitałowej.

**6.1.6. Wskazanie czasu trwania działalności jednostek powiązanych, jeżeli jest on ograniczony**

Czas trwania działalności wszystkich spółek w ramach Grupy Kapitałowej jest nieograniczony.

**6.1.7. Wskazanie okresu objętego skonsolidowanym sprawozdaniem finansowym**

Sprawozdanie finansowe sporządzono za okres od dnia 01.01.2021 r. do 31.12.2021 r. Rok obrotowy wszystkich spółek w ramach Grupy Kapitałowej pokrywa się z okresem, za które sporządzone jest sprawozdanie skonsolidowane.

**6.1.8. Wskazanie czy sprawozdania finansowe jednostek objętych skonsolidowanym sprawozdaniem finansowym zawierają dane łączne**

Sprawozdania jednostkowe spółek objętych konsolidacją nie zawierają danych łącznych.

**6.1.9. Wskazanie, czy sprawozdania finansowe stanowiące podstawę do sporządzenia skonsolidowanego sprawozdania finansowego zostały sporządzone przy założeniu kontynuowania działalności gospodarczej**

Wszystkie sprawozdania spółek objętych konsolidacją zostały sporządzone przy założeniu kontynuacji prowadzonej działalności gospodarczej.

**6.1.10. Połączenie spółek**

W okresie objętym konsolidacją nie nastąpiło połączenie spółek.

**6.1.11. Omówienie obowiązujących przy sporządzaniu skonsolidowanego sprawozdania finansowego zasad (polityki) rachunkowości, w szczególności zasad grupowania operacji gospodarczych, metod wyceny aktywów i pasywów, dokonywania odpisów amortyzacyjnych,**

## **ustalania wyniku finansowego i sporządzania jednostkowych sprawozdań finansowych w zakresie, w jakim ustawa pozostawia jednostce prawo wyboru**

Grupa Kapitałowa stosuje Polskie standardy rachunkowości, a księgi prowadzone są zgodnie z ustawą o rachunkowości z dnia 29 września 1994 r. (Dz. U. z 2021 r. poz. 217 z późn. zm.).

Wartości niematerialne i prawne ujmuje się w księgach według cen ich nabycia lub kosztów poniesionych na ich wytworzenie i umarzane są metodą liniową. Wartość początkową środków trwałych ujmuje się w księgach według cen nabycia lub kosztów wytworzenia lub wartości przeszacowanej (po aktualizacji wyceny środków trwałych), pomniejszonych o odpisy amortyzacyjne (umorzeniowe), a także o odpisy z tytułu trwałej utraty ich wartości.

Koszty zakończonych prac rozwojowych prowadzonych przez Jednostkę na własne potrzeby, poniesione przed podjęciem produkcji lub zastosowaniem technologii, zaliczane są do wartości niematerialnych i prawnych, jeżeli spełnione są warunki określone w Ustawie o rachunkowości. Prace rozwojowe w trakcie wytwarzania prezentowane są w pozycji rozliczeń międzyokresowych czynnych.

Wartość początkowa środków trwałych i dotychczas dokonane odpisy amortyzacyjne podlegają aktualizacjom na podstawie odrębnych przepisów. Cena nabycia i koszt wytworzenia środków trwałych obejmuje ogół kosztów poniesionych przez jednostkę za okres ich budowy, montażu, przystosowania i ulepszenia, do dnia bilansowego lub przyjęcia do używania, w tym również: - niepodlegający odliczeniu podatek od towarów i usług oraz podatek akcyzowy - koszt obsługi zobowiązań zaciągniętych w celu ich finansowania i związane z nimi różnice kursowe, pomniejszony o przychody z tego tytułu. Wartość początkową, stanowiącą cenę nabycia lub koszt wytworzenia środka trwałego, powiększają koszty jego ulepszenia polegającego na przebudowie, rozbudowie, modernizacji lub rekonstrukcji, powodującego, że wartość użytkowa tego środka po zakończeniu ulepszenia przewyższa posiadaną przy przyjęciu do używania wartość użytkową. Środki trwałe amortyzowane są metodą liniową. Rozpoczęcie amortyzacji następuje w miesiącu następującym po miesiącu, w którym przyjęto środek trwały do używania. Dla środków trwałych o niskiej jednostkowej wartości początkowej, z tym zastrzeżeniem, że odpisy amortyzacyjne ustalane są w sposób uproszczony w oparciu o przepisy ustawy o podatku dochodowym od osób prawnych, tj. przez jednorazowy odpis wartości środka trwałego. Dla niektórych środków trwałych kierownik jednostki może wskazać inny, zgodny z ustawą o rachunkowości, sposób ustalania odpisów



amortyzacyjnych. Środki trwałe w budowie ujmuje się w wysokości ogółu kosztów pozostających w bezpośrednim związku z ich nabyciem lub wytworzeniem, pomniejszonych o odpisy z tytułu trwałej utraty ich wartości. Inwestycje długoterminowe wycenia się według ceny nabycia. W przypadku trwałej utraty wartości, nie później niż na koniec okresu sprawozdawczego, wartość ich pomniejsza się o odpis wyrażający trwałą utratę wartości. Wartość w cenie nabycia podlega przeszacowaniu do wartości rynkowej, a różnice z przeszacowania odnosi się odpowiednio na kapitał z aktualizacji wyceny i rachunek zysków i strat.

Zapasy wyceniane są według cen ich zakupu lub kosztów wytworzenia nie wyższych od ich cen sprzedaży netto na dzień bilansowy. Wartość zapasów ustala się następująco: Materiały – według cen zakupu, przy czym rozchód wycenia się metodą FIFO – „pierwsze przyszło- pierwsze wyszło”, z uwzględnieniem rzeczywistych cen zakupu. Towary – według cen zakupu, przy czym rozchód wycenia się metodą FIFO – „pierwsze przyszło-pierwsze wyszło”, z uwzględnieniem rzeczywistych cen zakupu. Zapasy wykazywane są w bilansie w wartości netto, tj. pomniejszone o wartość odpisów aktualizujących wynikających z ich wyceny.

Należności i zobowiązania wyrażone w walutach obcych wykazuje się na dzień dokonania operacji według średniego kursu NBP ustalonego dla danej waluty na dzień poprzedzający ten dzień, chyba że w zgłoszeniu celnym lub innym wiążącym jednostkę dokumencie ustalony został inny kurs. Na dzień bilansowy należności i zobowiązania wyrażone w walutach obcych wycenia się po kursie średnim ustalonym dla danej waluty przez Narodowy Bank Polski na ten dzień.

Udziały i akcje wyceniane są według ceny nabycia. Nie później niż na koniec okresu sprawozdawczego dokonuje się odpisu wyrażającego trwałą utratę ich wartości.

Udzielone pożyczki krótkoterminowe wycenia się w kwocie wymaganej zapłaty, z zachowaniem ostrożnej wyceny.

Skutki wzrostu lub obniżenia wartości inwestycji krótkoterminowych zalicza się odpowiednio do przychodów lub kosztów finansowych. Krajowe środki pieniężne wykazuje się w wartości nominalnej. Różnice kursowe wynikające z wyceny na dzień bilansowy aktywów i pasywów wyrażonych w walutach obcych, z wyjątkiem inwestycji długoterminowych, oraz powstałe w związku z zapłatą należności i zobowiązań w walutach obcych, jak również przy sprzedaży walut, zalicza się odpowiednio do przychodów lub kosztów finansowych, a w uzasadnionych przypadkach – do kosztu wytworzenia produktów lub ceny nabycia towarów, a także ceny nabycia lub kosztu wytworzenia środków trwałych, środków trwałych w budowie lub wartości niematerialnych i prawnych.

Grupa prowadzi ewidencję kosztów w układzie rodzajowym i kalkulacyjnym oraz sporządza porównawczy wariant rachunku zysków i strat. Podatek dochodowy wykazany w rachunku zysków i strat obejmuje część bieżącą i odroczoną. Bieżące zobowiązanie z tytułu podatku dochodowego jest naliczane zgodnie z przepisami podatkowymi.

Grupa sporządza sprawozdanie finansowe z uwzględnieniem zasad przewidzianych dla jednostek innych niż banki, zgodnie z załącznikiem nr 1 do ustawy o rachunkowości.

Na sprawozdanie finansowe składa się:

- bilans sporządzony na dzień 31.12.2021;
- rachunek zysków i strat za okres 01.01.2021 do 31.12.2021;
- rachunek przepływów pieniężnych za okres 01.01.2021 do 31.12.2021;
- zestawienie zmian w kapitale własnym za okres 01.01.2021 do 31.12.2021;
- informacje dodatkowa do sprawozdania finansowego.

#### **6.1.12. Omówienie dokonanych ze skutkiem od pierwszego dnia roku obrotowego zmian zasad (polityki) rachunkowości**

W roku objętym skonsolidowanym sprawozdaniem finansowym nie dokonano zmian polityki rachunkowości.

#### **6.1.13. Przedstawienie stosowanych kryteriów wyłączeń jednostek podporządkowanych ze skonsolidowanego sprawozdania finansowego**

Wszystkie Spółki podporządkowane zostały objęte konsolidacją.

## 6.2. Bilans

	31.12.2021	31.12.2020
<b>AKTYWA</b>		
<b>A. AKTYWA TRWAŁE</b>	<b>6 248 763,70</b>	<b>3 863 918,55</b>
<b>I. Wartości niematerialne i prawne</b>	<b>458 811,35</b>	<b>1 662 515,74</b>
1. Koszty zakończonych prac rozwojowych	458 811,35	952 515,73
2. Wartość firmy	0,00	0,00
3. Inne wartości niematerialne i prawne	0,00	710 000,01
4. Zaliczki na wartości niematerialne i prawne	0,00	0,00
5. Wartość firmy jednostek podporządkowanych	0,00	373 497,89
<b>II. Rzeczowe aktywa trwałe</b>	<b>34 389,90</b>	<b>35 148,76</b>
1. Środki trwałe	34 389,90	35 148,76
a) grunty (w tym prawo wieczystego użytkowania gruntu)	0,00	0,00
b) budynki, lokale i obiekty inżynierii lądowej i wodnej	0,00	0,00
c) urządzenia techniczne i maszyny	34 389,90	35 148,76
d) środki transportu	0,00	0,00
e) inne środki trwałe	0,00	0,00
2. Środki trwałe w budowie	0,00	0,00
3. Zaliczki na środki trwałe w budowie	0,00	0,00
a) Od jednostek powiązanych	0,00	0,00
b) Od pozostałych jednostek	0,00	0,00
<b>III. Należności długoterminowe</b>	<b>0,00</b>	<b>26 470,22</b>
1. Od jednostek powiązanych	0,00	0,00
2. Od pozostałych jednostek, w których jednostka posiada zaangażowanie w kapitale	0,00	0,00
3. Od pozostałych jednostek	0,00	26 470,22
<b>IV. Inwestycje długoterminowe</b>	<b>293 428,60</b>	<b>0,00</b>
1. Nieruchomości	0,00	0,00
2. Wartości niematerialne i prawne	0,00	0,00
3. Długoterminowe aktywa finansowe	293 428,60	0,00
a) w jednostkach powiązanych	0,00	0,00
- udziały lub akcje	0,00	0,00
- udziały w jednostkach podporządkowanych wycenionych metodą praw własności	0,00	0,00
- inne papiery wartościowe	0,00	0,00
- udzielone pożyczki	0,00	0,00
- inne długoterminowe aktywa finansowe	0,00	0,00
b) w pozostałych jednostkach, w których jednostka posiada zaangażowanie w kapitale	0,00	0,00
- udziały lub akcje	0,00	0,00
- inne papiery wartościowe	0,00	0,00
- udzielone pożyczki	0,00	0,00
- inne długoterminowe aktywa finansowe	0,00	0,00
c) w pozostałych jednostkach	293 428,60	0,00
- udziały lub akcje	293 428,60	0,00
- inne papiery wartościowe	0,00	0,00
- udzielone pożyczki	0,00	0,00
- inne długoterminowe aktywa finansowe	0,00	0,00
4. Inne inwestycje długoterminowe	0,00	0,00
<b>V. Długoterminowe rozliczenia międzyokresowe</b>	<b>5 462 133,85</b>	<b>1 766 285,94</b>
1. Aktywa z tytułu odroczonego podatku dochodowego	2,15	50 584,00
2. Inne rozliczenia międzyokresowe	5 462 131,70	1 715 701,94
<b>B. AKTYWA OBROTOWE</b>	<b>2 500 937,70</b>	<b>2 036 438,36</b>
<b>I. Zapasy</b>	<b>115 728,00</b>	<b>272 549,16</b>
1. Materiały	0,00	0,00
2. Półprodukty i produkty w toku	113 728,00	270 549,16
3. Produkty gotowe	0,00	0,00
4. Towary	0,00	0,00

5. Zaliczki na dostawy	2 000,00	2 000,00
<b>II. Należności krótkoterminowe</b>	<b>603 276,78</b>	<b>157 739,01</b>
1. Należności od jednostek powiązanych	0,00	0,00
a) z tytułu dostaw i usług, o okresie spłaty:	0,00	0,00
- do 12 miesięcy	0,00	0,00
- powyżej 12 miesięcy	0,00	0,00
b) inne	0,00	0,00
2. Należności od pozostałych jednostek, w których jednostka posiada zaangażowanie w kapitale	0,00	0,00
a) z tytułu dostaw i usług, o okresie spłaty:	0,00	0,00
- do 12 miesięcy	0,00	0,00
- powyżej 12 miesięcy	0,00	0,00
b) inne	0,00	0,00
2. Należności od pozostałych jednostek	603 276,78	157 739,01
a) z tytułu dostaw i usług, o okresie spłaty:	574 245,84	7 229,65
- do 12 miesięcy	574 245,84	7 229,65
- powyżej 12 miesięcy	0,00	0,00
b) z tytułu podatków, dotacji, ceł, ubezpieczeń społecznych i zdrowotnych oraz innych świadczeń	2 495,16	142 732,62
c) inne	26 535,78	7 776,74
d) dochodzone na drodze sądowej	0,00	0,00
<b>III. Inwestycje krótkoterminowe</b>	<b>1 765 701,93</b>	<b>1 571 467,45</b>
1. Krótkoterminowe aktywa finansowe	1 765 701,93	1 571 467,45
a) w jednostkach powiązanych	0,00	0,00
- udziały lub akcje	0,00	0,00
- inne papiery wartościowe	0,00	0,00
- udzielone pożyczki	0,00	0,00
- inne krótkoterminowe aktywa finansowe	0,00	0,00
b) w pozostałych jednostkach	0,00	0,00
- udziały lub akcje	0,00	0,00
- inne papiery wartościowe	0,00	0,00
- udzielone pożyczki	0,00	0,00
- inne krótkoterminowe aktywa finansowe	0,00	0,00
c) środki pieniężne i inne aktywa pieniężne	1 765 701,93	1 571 467,45
- środki pieniężne w kasie i na rachunkach	1 765 701,93	1 571 467,45
- inne środki pieniężne	0,00	0,00
- inne aktywa pieniężne	0,00	0,00
2. Inne inwestycje krótkoterminowe	0,00	0,00
<b>IV. Krótkoterminowe rozliczenia międzyokresowe</b>	<b>16 230,99</b>	<b>34 682,74</b>
<b>C. NALEŻNE WPŁATY NA KAPITAŁ PODSTAWOWY</b>	<b>0,00</b>	<b>0,00</b>
<b>D. UDZIAŁY (AKCJE) WŁASNE</b>	<b>0,00</b>	<b>0,00</b>
<b>AKTYWA RAZEM:</b>	<b>8 749 701,40</b>	<b>5 900 356,91</b>

31.12.2021

31.12.2020

PASywa		
<b>A. KAPITAŁ (FUNDUSZ) WŁASNY</b>	<b>3 999 827,84</b>	<b>4 670 003,91</b>
<b>I. Kapitał (fundusz) podstawowy</b>	<b>7 142 252,50</b>	<b>7 142 252,50</b>
<b>II. Kapitał (fundusz) zapasowy, w tym:</b>	<b>2 198 818,86</b>	<b>2 361 298,23</b>
- nadwyżka wartości sprzedaży (wartości emisyjnej) nad wartością nominalną udziałów (akcji)	2 198 818,86	2 361 298,23
<b>III. Kapitał (fundusz) z aktualizacji wyceny, w tym:</b>	<b>0,00</b>	<b>0,00</b>
- z tytułu aktualizacji wartości godziwej	0,00	0,00
<b>IV. Pozostałe kapitały (fundusze) rezerwowe</b>	<b>0,00</b>	<b>0,00</b>
<b>V. Różnice kursowe z przeliczenia</b>	<b>0,00</b>	<b>0,00</b>

<b>VI. Zysk (strata) z lat ubiegłych, w tym:</b>	<b>-4 779 802,78</b>	<b>-4 987 903,48</b>
Zysk (strata) z lat ubiegłych wynikający z korekt zmian polityki rachunkowości		<b>0,00</b>
<b>VII. Zysk (strata) netto roku obrotowego</b>	<b>-561 440,74</b>	<b>154 356,66</b>
<b>VIII. Odpisy z zysku netto w ciągu roku obrotowego (wielkość ujemna)</b>	<b>0,00</b>	<b>0,00</b>
<b>B. Kapitały mniejszości</b>	<b>49 676,48</b>	<b>31 318,84</b>
<b>C. Ujemna wartość firmy jednostek podporządkowanych</b>	<b>60 341,19</b>	<b>92 699,60</b>
<b>D. ZOBOWIĄZANIA I REZERWY NA ZOBOWIĄZ.</b>	<b>4 639 855,90</b>	<b>1 106 334,56</b>
<b>I. Rezerwy na zobowiązania</b>	<b>153 158,15</b>	<b>64 597,00</b>
1. Rezerwa z tytułu odroczonego podatku dochodowego	2,15	49,00
2. Rezerwa na świadczenia emerytalne i podobne	153 156,00	64 548,00
- długoterminowa	0,00	0,00
- krótkoterminowa	153 156,00	64 548,00
3. Pozostałe rezerwy	0,00	0,00
- długoterminowa	0,00	0,00
- krótkoterminowa	0,00	0,00
<b>II. Zobowiązania długoterminowe</b>	<b>0,00</b>	<b>416,44</b>
1. Wobec jednostek powiązanych	0,00	0,00
2. Wobec pozostałych jednostek, w których jednostka posiada zaangażowanie w kapitale	0,00	0,00
3. Wobec pozostałych jednostek	0,00	416,44
a) kredyty i pożyczki	0,00	0,00
b) z tytułu emisji dłużnych papierów wartościowych	0,00	0,00
c) inne zobowiązania finansowe	0,00	0,00
d) zobowiązania wekslowe	0,00	0,00
e) inne	0,00	416,44
<b>III. Zobowiązania krótkoterminowe</b>	<b>783 604,02</b>	<b>492 155,26</b>
1. Wobec jednostek powiązanych	0,00	0,00
a) z tytułu dostaw i usług, o okresie wymagalności:	0,00	0,00
- do 12 miesięcy	0,00	0,00
- powyżej 12 miesięcy	0,00	0,00
b) inne	0,00	0,00
2. Wobec pozostałych jednostek, w których jednostka posiada zaangażowanie w kapitale	0,00	0,00
a) z tytułu dostaw i usług, o okresie wymagalności:	0,00	0,00
- do 12 miesięcy	0,00	0,00
- powyżej 12 miesięcy	0,00	0,00
b) inne	0,00	0,00
3. Wobec pozostałych jednostek	783 604,02	492 155,26
a) kredyty i pożyczki	33 324,00	83 328,00
b) z tytułu emisji dłużnych papierów wartościowych	0,00	0,00
c) inne zobowiązania finansowe	0,00	0,00
d) z tytułu dostaw i usług, o okresie wymagalności:	103 810,88	108 025,98
- do 12 miesięcy	103 810,88	108 025,98
- powyżej 12 miesięcy	0,00	0,00

e) zaliczki otrzymane na dostawy	0,00	0,00
f) zobowiązania wekslowe	0,00	0,00
g) z tytułu podatków, ceł, ubezpieczeń i innych świadczeń	372 321,15	71 494,46
h) z tytułu wynagrodzeń	198 130,92	156 211,20
i) inne	76 017,07	73 095,62
4. Fundusze specjalne	0,00	0,00
<b>IV. Rozliczenia międzyokresowe</b>	<b>3 703 093,73</b>	<b>549 165,86</b>
1. Ujemna wartość firmy	0,00	0,00
2. Inne rozliczenia międzyokresowe	3 703 093,73	549 165,86
- długoterminowe	3 605 395,76	398 676,50
- krótkoterminowe	97 697,97	150 489,36
<b>PASYWA RAZEM:</b>	<b>8 749 701,40</b>	<b>5 900 356,91</b>



### 6.3. Rachunek zysków i strat

	2021	2020
<b>A. Przychody netto ze sprzedaży i zrównane z nimi</b>	<b>5 308 098,85</b>	<b>3 522 019,83</b>
<i>w tym: od jednostek powiązanych</i>	0,00	267 890,06
I. Przychody netto ze sprzedaży produktów	1 417 793,05	1 773 901,41
II. Zmiana stanu produktów (zwiększenie - wartość dodatnia, zmniejszenie - wartość ujemna)	3 839 858,64	1 748 118,42
III. Koszt wytworzenia produktów na własne potrzeby jednostki	0,00	0,00
IV. Przychody netto ze sprzedaży towarów i materiałów	50 447,16	0,00
<b>B. Koszty działalności operacyjnej</b>	<b>5 547 296,32</b>	<b>3 887 979,99</b>
I. Amortyzacja	<b>330 860,25</b>	<b>340 889,35</b>
II. Zużycie materiałów i energii	137 510,26	142 034,37
III. Usługi obce	1 334 499,46	1 217 931,00
IV. Podatki i opłaty, w tym:	23 663,60	15 376,30
- podatek akcyzowy	0,00	0,00
V. Wynagrodzenia	3 292 071,94	1 994 529,21
VI. Ubezpieczenia społeczne i inne świadczenia, w tym:	304 999,54	141 534,93
- emerytalne	71 993,36	67 382,90
VII. Pozostałe koszty rodzajowe	54 020,98	35 684,83
VIII Wartość sprzedanych towarów i materiałów	69 670,29	0,00
<b>C. Wynik ze sprzedaży (A-B)</b>	<b>-239 197,47</b>	<b>-365 960,16</b>
<b>D. Pozostałe przychody operacyjne</b>	<b>569 982,87</b>	<b>276 192,24</b>
I. Zysk ze zbycia niefinansowych aktywów trwałych	0,00	0,00
II. Dotacje	210 009,36	200 089,36
III. Aktualizacja wartości aktywów niefinansowych	112 880,68	13 278,99
IV. Inne przychody operacyjne	247 092,83	62 823,89
<b>E. Pozostałe koszty operacyjne</b>	<b>1 441 082,26</b>	<b>65 836,65</b>
I. Strata ze zbycia niefinansowych aktywów trwałych	0,00	0,00
II. Aktualizacja wartości aktywów niefinansowych	1 261 737,83	41 688,45
III. Inne koszty operacyjne	179 344,43	24 148,20
<b>F. Wynik z działalności operacyjnej (C+D-E)</b>	<b>-1 110 296,86</b>	<b>-155 604,57</b>
<b>G. Przychody finansowe</b>	<b>112 084,92</b>	<b>401 105,25</b>
I. Dywidendy i udziały w zyskach, w tym:	0,00	0,00
- od jednostek powiązanych	0,00	0,00
II. Odsetki, w tym:	27,50	581,24
- od jednostek powiązanych	0,00	581,24
III. Zysk ze zbycia inwestycji	0,00	0,00

IV. Aktualizacja wartości inwestycji	0,00	0,00
V. Inne	112 057,42	400 524,01
<b>H. Koszty finansowe</b>	<b>70 616,77</b>	<b>185 955,93</b>
I. Odsetki, w tym:	9 086,66	12 422,72
- dla jednostek powiązanych	0,00	0,00
II. Strata ze zbycia inwestycji	0,00	0,00
III. Aktualizacja wartości inwestycji	46,04	0,00
IV. Inne	61 484,07	173 533,21
<b>I. Zysk (strata) na sprzedaży całości lub części udziałów jednostek podporządkowanych</b>	<b>646 578,16</b>	<b>0,00</b>
<b>J. Zysk (strata) z działalności gospodarczej (F + G - H +/- I)</b>	<b>-422 250,55</b>	<b>59 544,75</b>
<b>K. Odpis wartości firmy</b>	<b>0,00</b>	<b>22 731,81</b>
1. Odpis wartości firmy – jednostki zależne	0,00	22 731,81
2. Odpis wartości firmy – jednostki współzależne	0,00	0,00
<b>L. Odpis ujemnej wartości firmy</b>	<b>15 264,02</b>	<b>5 511,50</b>
1. Odpis ujemnej wartości firmy – jednostki zależne	15 264,02	5 511,50
2. Odpis ujemnej wartości firmy – jednostki współzależne	0,00	0,00
<b>M. Zysk (strata) z udziałów w jednostkach podporządkowanych wycenianych metodą praw własności</b>	<b>0,00</b>	<b>0,00</b>
<b>N. Zysk (strata) brutto (J - K + L +/- M)</b>	<b>-406 986,53</b>	<b>42 324,44</b>
O. Podatek dochodowy	128 950,00	-4 652,00
P. Pozostałe obowiązkowe zmniejszenia zysku (zwiększenia straty)	0,00	0,00
R. Zyski (straty) mniejszości	25 504,21	-107 380,22
<b>S. Zysk (strata) netto (N - O - P +/- R)</b>	<b>-561 440,74</b>	<b>154 356,66</b>

## 6.4. Zestawienie zmian w kapitale własnym

	2021	2020
I.a. Kapitał własny na początek okresu (BO)	<b>4 670 003,91</b>	<b>1 417 621,84</b>
a) zmiany przyjętych zasad (polityki) rachunkowości	0,00	0,00
b) korekty błędów podstawowych	0,00	0,00
<b>I.a. Kapitał własny na początek okresu (BO), po uzgodnieniu do danych porównywalnych</b>	<b>4 670 003,91</b>	<b>1 417 621,84</b>
<b>1. Kapitał podstawowy na początek okresu</b>	<b>7 142 252,50</b>	<b>5 860 200,00</b>
1.1. Zmiany kapitału podstawowego	0,00	1 282 052,50
a) zwiększenia (z tytułu)	0,00	1 282 052,50
- wydania udziałów (emisji akcji)	0,00	1 282 052,50
b) zmniejszenia (z tytułu)	0,00	0,00
- umorzenia udziałów (akcji)	0,00	0,00
- inne	0,00	0,00
1.2. Kapitał podstawowy na koniec okresu	7 142 252,50	7 142 252,50
<b>2. Należne wpłaty na kapitał podstawowy na początek okresu</b>	<b>0,00</b>	<b>0,00</b>
2.1. Zmiany należnych wpłat na kapitał podstawowy	0,00	0,00
a) zwiększenia (z tytułu)	0,00	0,00
- podziału zysku (ustawowo)	0,00	0,00
b) zmniejszenia (z tytułu)	0,00	0,00
- pokrycia straty	0,00	0,00
2.2. Należne wpłaty na kapitał podstawowy na koniec okresu	0,00	0,00
<b>3. Udziały (akcje) własne na początek okresu</b>	<b>0,00</b>	<b>0,00</b>
a) zwiększenia (z tytułu)	0,00	0,00
b) zmniejszenia (z tytułu)	0,00	0,00
3.1. Udziały (akcje) własne na koniec okresu	0,00	0,00
<b>4. Kapitał zapasowy na początek okresu</b>	<b>2 361 298,23</b>	<b>91 674,00</b>
4.1. Zmiany kapitału zapasowego	-162 479,37	2 269 624,23
a) zwiększenia (z tytułu)	89 247,13	2 569 680,00
- podwyższenie kapitału zapasowego - subskrypcja otwarta	0,00	
- emisji akcji powyżej wartości nominalnej	0,00	2 317 953,50
- podziału zysku (ustawowo)	89 247,13	0,00
- zmiana grupy kapitałowej	0,00	251 726,50
b) zmniejszenia (z tytułu)	251 726,50	300 055,77
- pokrycie kosztów emisji	0,00	300 055,77
- pokrycia straty	0,00	0,00
- zmiana grupy kapitałowej	251 726,50	0,00
- wypłata dywidendy	0,00	0,00
4.2. Kapitał zapasowy na koniec okresu	2 198 818,86	2 361 298,23
<b>5. Kapitał z aktualizacji wyceny na początek okresu</b>	<b>0,00</b>	<b>0,00</b>
5.1. Zmiany kapitału z aktualizacji wyceny	0,00	0,00
a) zwiększenia (z tytułu)	0,00	0,00
-	0,00	0,00

b) zmniejszenia (z tytułu)	0,00	0,00
- zbycia środków trwałych	0,00	0,00
-	0,00	0,00
5.2. Kapitał z aktualizacji wyceny na koniec okresu	0,00	0,00
<b>6. Pozostałe kapitały rezerwowe na początek okresu</b>	<b>0,00</b>	<b>0,00</b>
6.1. Zmiany pozostałych kapitałów rezerwowych	0,00	0,00
a) zwiększenia (z tytułu)	0,00	0,00
- wpłat na poczet akcji serii C	0,00	0,00
- wpłat na poczet akcji serii D	0,00	0,00
b) zmniejszenia (z tytułu)	0,00	0,00
- nabycie akcji /rejestracja w KRS/	0,00	0,00
6.2. Pozostałe kapitały rezerwowe na koniec okresu	0,00	0,00
<b>7. Zysk (strata) z lat ubiegłych na początek okresu</b>	<b>-4 987 903,48</b>	<b>-4 010 580,02</b>
7.1. Zysk z lat ubiegłych na początek okresu	0,00	0,00
a) zmiany przyjętych zasad (polityki) rachunkowości	0,00	0,00
b) korekty błędów podstawowych	0,00	0,00
7.2. Zysk z lat ubiegłych na początek okresu, po korektach	0,00	0,00
7.3. Zmiany zysku z lat ubiegłych	0,00	0,00
a) zwiększenia (z tytułu)	0,00	0,00
-	0,00	0,00
b) zmniejszenia (z tytułu)	0,00	0,00
- podziału zysku z lat ubiegłych - na kapitał zapasowy	0,00	0,00
7.4. Zysk z lat ubiegłych na koniec okresu	0,00	0,00
7.5. Strata z lat ubiegłych na początek okresu	-4 987 903,48	-4 010 580,02
a) zmiany przyjętych zasad (polityki) rachunkowości	0,00	0,00
b) korekty błędów podstawowych	0,00	0,00
7.6. Strata lat ubiegłych na początek okresu, po korektach	-4 987 903,48	-4 010 580,02
7.7. Zmiany straty z lat ubiegłych	-208 100,70	977 323,46
a) zwiększenia (z tytułu)	0,00	977 323,46
- przeniesienia straty z lat ubiegłych do pokrycia	0,00	523 672,14
- zmiana struktury grupy	0,00	453 651,32
b) zmniejszenia (z tytułu)	208 100,70	0,00
- pokrycia straty zyskiem	154 356,66	0,00
- zmiana struktury grupy	53 744,04	0,00
7.8. Strata z lat ubiegłych na koniec okresu	-4 779 802,78	-4 987 903,48
7.9. Zysk (strata) z lat ubiegłych na koniec okresu	-4 779 802,78	-4 987 903,48
<b>8. Wynik netto</b>	<b>-561 440,74</b>	<b>154 356,66</b>
a) zysk netto	0,00	154 356,66
b) strata netto	-561 440,74	0,00
c) odpisy z zysku	0,00	0,00
<b>II. Kapitał własny na koniec okresu (BZ)</b>	<b>3 999 827,84</b>	<b>4 670 003,91</b>
<b>III. Kapitał własny po uwzględnieniu proponowanego podziału zysku (pokrycia trasy)</b>	<b>3 999 827,84</b>	<b>4 670 003,91</b>

## 6.5. Rachunek przepływów pieniężnych

	2021	2020
<b>A. PRZEPŁYWY ŚRODKÓW PIENIĘŻNYCH Z DZIAŁALNOŚCI OPERACYJNEJ</b>		
<b>I. Zysk (strata) netto</b>	<b>-561 440,74</b>	<b>154 356,66</b>
<b>II. Korekty razem</b>	<b>-502 107,19</b>	<b>-1 340 165,31</b>
1. Zyski (straty) mniejszości	46 008,50	-107 380,22
2. Zysk (strata) z udziałów (akcji) w jednostkach wycenianych metodą praw własności	0,00	0,00
3. Amortyzacja	330 434,80	340 889,35
4. Odpis wartości firmy	0,00	-22 731,81
5. Odpisy ujemnej wartości firmy	-15 264,02	5 511,50
6. Zyski (straty) z tytułu różnic kursowych	0,00	-863,38
7. Odsetki i udziały w zyskach (dywidendy)	9 320,62	8 539,65
8. Zysk (strata) z działalności inwestycyjnej	-596 354,70	0,00
9. Zmiana stanu rezerw	88 561,15	38 162,21
10. Zmiana stanu zapasów	149 442,34	-8 502,95
11. Zmiana stanu należności	-469 886,03	60 829,71
12. Zmiana stanu zobowiązań krótkoterminowych z wyjątkiem pożyczek i kredytów	391 724,41	149 025,61
13. Zmiana stanu rozliczeń międzyokresowych	-572 064,86	-1 635 774,59
14. Inne korekty z działalności operacyjnej	135 970,60	-167 870,39
<b>III. Przepływy pieniężne netto z działalności operacyjnej (I +/-II)</b>	<b>-1 063 547,93</b>	<b>-1 185 808,65</b>
<b>B. PRZEPŁYWY ŚRODKÓW PIENIĘŻNYCH Z DZIAŁALNOŚCI INWESTYCYJNEJ</b>		
<b>I. Wpływy</b>	<b>595 674,08</b>	<b>0,00</b>
1. Zbycie wartości niematerialnych i prawnych oraz rzeczowych aktywów trwałych	0,00	0,00
2. Zbycie inwestycji w nieruchomości oraz wartości niematerialne i prawne	0,00	0,00
3. Z aktywów finansowych, w tym:	595 674,08	0,00
a) w jednostkach powiązanych	595 674,08	0,00
b) w pozostałych jednostkach	0,00	0,00
-zbycie aktywów finansowych	0,00	0,00
- dywidendy i udziały w zyskach	0,00	0,00
- spłata udzielonych pożyczek długoterminowych	0,00	0,00
- odsetki	0,00	0,00
- inne wpływy z aktywów finansowych	0,00	0,00
4. Inne wpływy inwestycyjne	0,00	0,00
<b>II. Wydatki</b>	<b>50 906,21</b>	<b>391 857,55</b>
1. Nabycie wartości niematerialnych i prawnych oraz rzeczowych aktywów trwałych	48 406,21	38 712,84
2. Inwestycje w nieruchomości oraz wartości niematerialne i prawne	0,00	0,00
3. Na aktywa finansowe, w tym:	2 500,00	353 144,71
a) w jednostkach powiązanych	2 500,00	353 144,71
b) w pozostałych jednostkach	0,00	0,00

- nabycie aktywów finansowych	0,00	0,00
- udzielone pożyczki długoterminowe	0,00	0,00
4. Inne wydatki inwestycyjne	0,00	0,00
<b>III. Przepływy pieniężne netto z działalności inwestycyjnej (I-II)</b>	<b>544 767,87</b>	<b>-391 857,55</b>
<b>C. PRZEPŁYWY ŚRODKÓW PIENIĘŻNYCH Z DZIAŁALNOŚCI FINANSOWEJ</b>		
<b>I. Wpływy</b>	<b>780 992,16</b>	<b>3 628 355,30</b>
1. Wpływy netto z wydania udziałów (emisji akcji) i innych instrumentów kapitałowych	0,00	3 628 355,30
2. Kredyty i pożyczki	800,00	0,00
3. Emisja dłużnych papierów wartościowych	0,00	0,00
4. Inne wpływy finansowe	780 192,16	0,00
<b>II. Wydatki</b>	<b>67 977,62</b>	<b>571 983,00</b>
1. Nabycie udziałów (akcji) własnych	0,00	0,00
2. Dywidendy i inne wypłaty na rzecz właścicieli	0,00	0,00
3. Inne niż wypłaty na rzecz właścicieli, wydatki z tytułu podziału zysku	0,00	0,00
4. Spłaty kredytów i pożyczek	55 276,00	230 004,00
5. Wykup dłużnych papierów wartościowych	0,00	0,00
6. Z tytułu innych zobowiązań finansowych	0,00	0,00
7. Płatności zobowiązań z tytułu umów leasingu finansowego	0,00	0,00
8. Odsetki	12 701,62	13 196,63
9. Inne wydatki finansowe	0,00	328 782,37
<b>Przepływy pieniężne netto z działalności finansowej (I-II)</b>	<b>713 014,54</b>	<b>3 056 372,30</b>
<b>PRZEPŁYWY PIENIĘŻNE NETTO, RAZEM (A.III+/-B.III+/-C.III)</b>	<b>194 234,48</b>	<b>1 478 706,10</b>
<b>BILANSOWA ZMIANA ŚRODKÓW PIENIĘŻNYCH, W TYM</b>	<b>194 234,48</b>	<b>1 479 569,48</b>
- zmiana stanu środków pieniężnych z tytułu różnic kursowych	0,00	863,38
<b>ŚRODKI PIENIĘŻNE NA POCZĄTEK OKRESU</b>	<b>1 571 467,45</b>	<b>91 897,97</b>
<b>ŚRODKI PIENIĘŻNE NA KONIEC OKRESU (F+/-D), W TYM</b>	<b>1 765 701,93</b>	<b>1 571 467,45</b>
- o ograniczonej możliwości dysponowania	0,00	0,00



## 6.6. Dodatkowe informacje i objaśnienia

1. Dane o strukturze własności kapitału podstawowego jednostki dominującej, z wyodrębnieniem akcji (udziałów) posiadanych przez jednostkę dominującą i inne jednostki powiązane, oraz o liczbie i wartości nominalnej udziałów (akcji), w tym uprzywilejowanych

Lp.	Nazwa akcjonariusza	Liczba akcji		Łączna wartość nominalna akcji	Procentowy udział posiadanych przez akcjonariusza akcji w kapitale zakładowym Spółki
		Zwykłe	Uprzywilejowane		
1	PCF Group S.A.	7 143 900	–	3 571 950,00 zł	50,01
2	Andrzej Wychowaniec	1 658 060	–	829 030,00 zł	11,61%
3	Marcin Kozerski	1 044 690	–	522 345,00 zł	7,31%
4	Radomir Kucharski	820 428	–	410 214,00 zł	5,74%
5	Pozostali akcjonariusze	3 617 427	–	1 808 713,50 zł	25,33%
<b>Ogółem</b>		<b>14 284 505</b>	<b>0</b>	<b>7 142 252,50 zł</b>	<b>100 %</b>

2. Kwota wartości firmy lub ujemnej wartości firmy dla każdej jednostki objętej skonsolidowanym sprawozdaniem finansowym osobno, ze wskazaniem sposobu ich ustalenia, wyjaśnienie okresu ich odpisywania oraz wysokości dotychczas dokonanych odpisów amortyzacyjnych lub umorzeniowych, odpisów z tytułu trwałej utraty wartości oraz korekt z tytułu sprzedaży części udziałów, do których była ona przypisana

Lp.	Nabycie	Ujemna wartość firmy	Okres odpisywania	Wysokość dotychczasowych odpisów
<b>Spectral Applications Sp. z o.o.</b>				
1	Sierpień 2020	29,779.30	60 miesięcy od września 2020	7,941.15
2.	Wrzesień 2020	51,337.38	60 miesięcy od października 2020	12,834.34
<b>Razem</b>		<b>81,116.68</b>	<b>X</b>	<b>20,775.49</b>

Incuvo S.A. utraciła kontrolny pakiet akcji Spectral Games S.A. w dniu 28 maja 2021 r. i z tym dniem zaprzestała konsolidacji tej spółki (na dzień 31.12.2020 rozpoznawana wartość firmy wynosiła 373 497,89 zł)

Wartość firmy/ujemna wartość firmy wyznaczono w oparciu o wartość księgową na dzień nabycia udziałów lub akcji. Okres jej odpisywania wynosi 5 lat.

### **3. Informacje liczbowe, wraz z wyjaśnieniem, zapewniające porównywalność danych sprawozdania finansowego za rok poprzedzający ze sprawozdaniem za rok obrotowy**

Grupa Kapitałowa powstała w roku 2020 i za rok 2020 sporządziła skonsolidowane sprawozdanie finansowe w związku z czym nie ma potrzeby przekształcania danych za poprzedzający rok obrotowy.

### **4. Informacje o istotnych zdarzeniach, jakie nastąpiły po dniu bilansowym skonsolidowanego sprawozdania finansowego, a nie są uwzględnione w tym sprawozdaniu oraz o ich wpływie na sytuację majątkową, finansową oraz wynik finansowy**

Na dzień sporządzenia sprawozdania w Polsce i na świecie nadal trwała rozpoczęta w roku 2019 pandemia wirusa SARS-CoV-2. W związku brakiem potwierdzonych informacji o możliwym zakończeniu pandemii należy założyć, że utrzymywanie się lub pogorszenie sytuacji związanej z pandemią COVID-19 może mieć negatywne konsekwencje dla Grupy, które są trudne do przewidzenia.

W dniu 24 lutego 2022 r. doszło do ataku zbrojnego Rosji na Ukrainę. Na dzień sporządzenia niniejszego skonsolidowanego raportu rocznego nie jest znany wynik tego konfliktu zbrojnego a działania wojenne są w dalszym ciągu prowadzone. W związku z nałożonymi na Rosję sankcjami i ogólną sytuacją gospodarczą, polityczną i humanitarną mamy do czynienia z gwałtownym osłabianiem się złotego, znacznym wzrostem cen surowców, takich jak ropa naftowa i gaz, oraz innych towarów. Istnieje duże prawdopodobieństwo kryzysu gospodarczego, który w znacznym stopniu dotknie kraje europejskie, w tym Polskę. Istnieje także niebezpieczeństwo rozszerzenia się działań wojennych na inne kraje, w tym Polskę. W związku z tym, że spółki Grupy nie zatrudniają obcokrajowców z terenu Rosji i Ukrainy, a główne przychody Grupa otrzymuje lub planuje otrzymywać w USD lub innych walutach, Zarząd do czasu bezpośredniego zaangażowania Polski w konflikt nie widzi bezpośrednich zagrożeń związanych z sytuacją wojenną dla istnienia spółek Grupy. W szczególności, w ocenie Zarządu, na dzień zatwierdzenia niniejszego skonsolidowanego sprawozdania finansowego do publikacji, zaistniała sytuacja nie wpływa na wartości liczbowe zaprezentowane w niniejszym sprawozdaniu

finansowym oraz nie zagraża założeniu kontynuacji działalności gospodarczej Grupy i wchodzących w jej skład spółek w okresie nie krótszym niż rok od dnia bilansowego.

W związku z agresją Rosji na Ukrainę i dopuszczaniem się przez ten kraj zbrodni wojennych Zarząd podjął decyzję o nie sprzedawaniu swoich produktów na terenie Rosji czego konsekwencją będzie utrata potencjalnych przychodów z tego tytułu.

Zarząd zwraca uwagę, że w zależności od dalszego rozwoju sytuacji, może ona w inny jeszcze sposób negatywnie wpłynąć na przyszłe wyniki finansowe Grupy. Ze względu na bezprecedensowy charakter obecnej sytuacji, skutkuje ona możliwością materializacji w przyszłości ryzyk obecnie nie zakładanych przez Grupę, a wszelkie oceny i prognozy w tym zakresie są obarczone niepewnością i będą podlegały monitoringowi i analizie przez Grupę.

**5. Informacje o istotnych zdarzeniach dotyczących lat ubiegłych, ujętych w skonsolidowanym sprawozdaniu finansowym albo informacje o znaczących błędach dotyczących lat ubiegłych ujętych w sprawozdaniu finansowym roku obrotowego**

Nie dotyczy.

**6. Szczegółowy zakres zmian wartości grup rodzajowych środków trwałych, wartości niematerialnych i prawnych oraz inwestycji długoterminowych, zawierający stan tych aktywów na początek roku obrotowego, zwiększenia i zmniejszenia z tytułu: aktualizacji wartości, nabycia, przemieszczenia wewnętrznego oraz stan końcowy, a dla majątku amortyzowanego - podobne przedstawienie stanów i tytułów zmian dotychczasowej amortyzacji lub umorzenia**

a) Zmiany grup rodzajowych środków trwałych

2021	Grunty własne	Prawo wieczystego użytkowania	Budynki i budowle	Urządzenia techniczne i maszyny	Środki transportu	Pozostałe	Razem
<b>Wartość brutto na początek okresu</b>	<b>0,00</b>	<b>0,00</b>	<b>0,00</b>	<b>156 527,30</b>	<b>0,00</b>	<b>0,00</b>	156 527,30
Zwiększenia, w tym:	0,00	0,00	0,00	15 791,80	0,00	0,00	15 791,80
nabycie	0,00	0,00	0,00	15 791,80	0,00	0,00	15 791,80
przemieszczenie	0,00	0,00	0,00	0,00	0,00	0,00	0,00
inne	0,00	0,00	0,00	0,00	0,00	0,00	0,00
Zmniejszenia, w tym:	0,00	0,00	0,00	94 537,28	0,00	0,00	94 537,28
likwidacja	0,00	0,00	0,00	0,00	0,00	0,00	0,00
aktualizacja wartości	0,00	0,00	0,00	0,00	0,00	0,00	0,00
sprzedaż	0,00	0,00	0,00	0,00	0,00	0,00	0,00
przemieszczenie	0,00	0,00	0,00	0,00	0,00	0,00	0,00
inne	0,00	0,00	0,00	94 537,28	0,00	0,00	94 537,28
<b>Wartość brutto na koniec okresu</b>	<b>0,00</b>	<b>0,00</b>	<b>0,00</b>	<b>77 781,82</b>	<b>0,00</b>	<b>0,00</b>	77 781,82
<b>Umorzenie na początek okresu:</b>	<b>0,00</b>	<b>0,00</b>	<b>0,00</b>	<b>121 378,54</b>	<b>0,00</b>	<b>0,00</b>	121 378,54
Zwiększenia:	0,00	0,00	0,00	14 691,33	0,00	0,00	14 691,33
Umorzenie bieżące	0,00	0,00	0,00	14 691,33	0,00	0,00	14 691,33
Zmniejszenia:	0,00	0,00	0,00	92 677,95	0,00	0,00	92 677,95
likwidacja	0,00	0,00	0,00	0,00	0,00	0,00	0,00
sprzedaż	0,00	0,00	0,00	0,00	0,00	0,00	0,00
przemieszczenie wewnętrzne	0,00	0,00	0,00	0,00	0,00	0,00	0,00
inne	0,00	0,00	0,00	92 677,95	0,00	0,00	92 677,95
<b>Umorzenia na koniec okresu</b>	<b>0,00</b>	<b>0,00</b>	<b>0,00</b>	<b>43 391,92</b>	<b>0,00</b>	<b>0,00</b>	43 391,92
<b>Wartość księgowa netto:</b>	<b>0,00</b>	<b>0,00</b>	<b>0,00</b>	<b>34 389,90</b>	<b>0,00</b>	<b>0,00</b>	34 389,90

2020	Grunty własne	Prawo wieczystego użytkowania	Budynki i budowle	Urządzenia techniczne i maszyny	Środki transportu	Pozostałe	Razem
<b>Wartość brutto na początek okresu</b>	<b>0,00</b>	<b>0,00</b>	<b>0,00</b>	<b>23 277,18</b>	<b>0,00</b>	<b>0,00</b>	23 277,18
Zwiększenia, w tym:	0,00	0,00	0,00	133 250,12	0,00	0,00	133 250,12
nabycie	0,00	0,00	0,00	42 370,56	0,00	0,00	42 370,56
przemieszczenie	0,00	0,00	0,00	0,00	0,00	0,00	0,00
inne	0,00	0,00	0,00	90 879,56	0,00	0,00	90 879,56
Zmniejszenia, w tym:	0,00	0,00	0,00	0,00	0,00	0,00	0,00
likwidacja	0,00	0,00	0,00	0,00	0,00	0,00	0,00
aktualizacja wartości	0,00	0,00	0,00	0,00	0,00	0,00	0,00
sprzedaż	0,00	0,00	0,00	0,00	0,00	0,00	0,00
przemieszczenie	0,00	0,00	0,00	0,00	0,00	0,00	0,00
inne	0,00	0,00	0,00	0,00	0,00	0,00	0,00
<b>Wartość brutto na koniec okresu</b>	<b>0,00</b>	<b>0,00</b>	<b>0,00</b>	<b>156 527,30</b>	<b>0,00</b>	<b>0,00</b>	156 527,30
<b>Umorzenie na początek okresu:</b>	<b>0,00</b>	<b>0,00</b>	<b>0,00</b>	<b>23 277,18</b>	<b>0,00</b>	<b>0,00</b>	23 277,18
Zwiększenia:	0,00	0,00	0,00	98 101,36	0,00	0,00	98 101,36
Umorzenie bieżące	0,00	0,00	0,00	14 362,99	0,00	0,00	14 362,99
Umorzenie zmiana struktury grupy	0,00	0,00	0,00	83 738,37	0,00	0,00	83 738,37
Zmniejszenia:	0,00	0,00	0,00	0,00	0,00	0,00	0,00
likwidacja	0,00	0,00	0,00	0,00	0,00	0,00	0,00
sprzedaż	0,00	0,00	0,00	0,00	0,00	0,00	0,00
przemieszczenie wewnętrzne	0,00	0,00	0,00	0,00	0,00	0,00	0,00
inne	0,00	0,00	0,00	0,00	0,00	0,00	0,00
<b>Umorzenia na koniec okresu</b>	<b>0,00</b>	<b>0,00</b>	<b>0,00</b>	<b>121 378,54</b>	<b>0,00</b>	<b>0,00</b>	121 378,54
<b>Wartość księgowa netto:</b>	<b>0,00</b>	<b>0,00</b>	<b>0,00</b>	<b>35 148,76</b>	<b>0,00</b>	<b>0,00</b>	35 148,76

b) Zmiany grup rodzajowych wartości niematerialnych i prawnych

2021	Koszty zakończonych prac rozwojowych	Wartość firmy	Inne wartości niematerialne i prawne	Razem
<b>Wartość brutto na początek okresu</b>	<b>1 673 399,05</b>	<b>0,00</b>	<b>1 400 091,33</b>	<b>3 073 490,38</b>
Zwiększenia, w tym:	0,00	0,00	0,00	0,00
nabycie	0,00	0,00	0,00	0,00
przemieszczenie	0,00	0,00	0,00	0,00
inne	0,00	0,00	0,00	0,00
Zmniejszenia, w tym:	0,00	0,00	0,00	0,00
likwidacja	0,00	0,00	0,00	0,00
aktualizacja wartości		0,00		0,00
sprzedaż	0,00	0,00	0,00	0,00
przemieszczenie	0,00	0,00	0,00	0,00
inne	0,00	0,00	0,00	0,00
<b>Wartość brutto na koniec okresu</b>	<b>1 673 399,05</b>	<b>0,00</b>	<b>1 400 091,33</b>	<b>3 073 490,38</b>
<b>Umorzenie na początek okresu:</b>	<b>720 883,32</b>	<b>0,00</b>	<b>690 091,32</b>	<b>1 410 974,64</b>
Zwiększenia:	238 129,05	0,00	45 000,01	283 129,06
Umorzenie bieżące	238 129,05	0,00	45 000,01	283 129,06
Zmniejszenia:	0,00	0,00	0,00	0,00
likwidacja	0,00	0,00	0,00	0,00
sprzedaż	0,00	0,00	0,00	0,00
przemieszczenie wewnętrzne	0,00	0,00	0,00	0,00
inne	0,00	0,00	0,00	0,00
<b>Umorzenie na koniec okresu</b>	<b>959 012,37</b>	<b>0,00</b>	<b>735 091,33</b>	<b>1 694 103,70</b>
<b>Odpisy z tytułu trwałej utraty wartości na początek okresu</b>	<b>0,00</b>	<b>0,00</b>	<b>0,00</b>	<b>0,00</b>
Zwiększenia	255 575,33	0,00	665 000,00	920 575,33
Zmniejszenia	0,00	0,00	0,00	0,00
<b>Odpisy z tytułu trwałej utraty wartości na koniec okresu</b>	<b>255 575,33</b>	<b>0,00</b>	<b>665 000,00</b>	<b>920 575,33</b>
<b>Wartość księgowa netto:</b>	<b>458 811,35</b>	<b>0,00</b>	<b>0,00</b>	<b>458 811,35</b>



2020	Koszty zakończonych prac rozwojowych	Wartość firmy	Inne wartości niematerialne i prawne	Razem
<b>Wartość brutto na początek okresu</b>	<b>1 673 399,05</b>	<b>0,00</b>	<b>1 400 091,33</b>	<b>3 073 490,38</b>
Zwiększenia, w tym:	0,00	0,00	0,00	0,00
nabycie	0,00	0,00	0,00	0,00
przemieszczenie	0,00	0,00	0,00	0,00
inne	0,00	0,00	0,00	0,00
Zmniejszenia, w tym:	0,00	0,00	0,00	0,00
likwidacja	0,00	0,00	0,00	0,00
aktualizacja wartości	0,00	0,00	0,00	0,00
sprzedaż	0,00	0,00	0,00	0,00
przemieszczenie	0,00	0,00	0,00	0,00
inne	0,00	0,00	0,00	0,00
<b>Wartość brutto na koniec okresu</b>	<b>1 673 399,05</b>	<b>0,00</b>	<b>1 400 091,33</b>	<b>3 073 490,38</b>
<b>Umorzenie na początek okresu:</b>	<b>454 356,96</b>	<b>0,00</b>	<b>630 091,32</b>	<b>1 084 448,28</b>
Zwiększenia:	266 526,36	0,00	60 000,00	326 526,36
Umorzenie bieżące				
Zmniejszenia:	0,00	0,00	0,00	0,00
likwidacja	0,00	0,00	0,00	0,00
sprzedaż	0,00	0,00	0,00	0,00
przemieszczenie wewnętrzne	0,00	0,00	0,00	0,00
inne	0,00	0,00	0,00	0,00
<b>Umorzenie na koniec okresu</b>	<b>720 883,32</b>	<b>0,00</b>	<b>690 091,32</b>	<b>1 410 974,64</b>
<b>Odpisy z tytułu trwałej utraty wartości na początek okresu</b>	<b>0,00</b>	<b>0,00</b>	<b>0,00</b>	<b>0,00</b>
Zwiększenia	0,00	0,00	0,00	0,00
Zmniejszenia	0,00	0,00	0,00	0,00
<b>Odpisy z tytułu trwałej utraty wartości na koniec okresu</b>	<b>0,00</b>	<b>0,00</b>	<b>0,00</b>	<b>0,00</b>
<b>Wartość księgowa netto:</b>	<b>952 515,73</b>	<b>0,00</b>	<b>710 000,01</b>	<b>1 662 515,74</b>

**7. Kwota dokonanych w trakcie roku obrotowego odpisów aktualizujących wartości aktywów trwałych odrębnie dla długoterminowych aktywów niefinansowych oraz długoterminowych aktywów finansowych**

Nie dotyczy

## 8. Kwota kosztów zakończonych prac rozwojowych wraz z wyjaśnieniem okresu ich odpisywania

Koszty zakończonych prac rozwojowych	Kwota w zł na dzień 31.12.2021	Kwota w zł na dzień 31.12.2020
<b>System SPINE</b>	<b>0.00</b>	<b>340,767.26</b>
Wartość brutto	908,713.46	908,713.46
Umorzenie	653,138.13	567,946.20
Odpis aktualizujący	255,575.33	0.00
<b>Projekt GameINN</b>	<b>458,811.35</b>	<b>611,748.47</b>
Wartość brutto	764,685.59	764,685.59
Umorzenie	305,874.24	152,937.12

Zakończone prace rozwojowe (System SPINE) dotyczą platformy serwerowej. Rozwój technologii serwerowych jest znacznie wolniejszy niż rozwój technologii związanych z interfejsem użytkownika. Wynika to w głównej mierze z przeznaczenia takiej platformy serwerowej, która wykorzystuje interfejs API do komunikacji z aplikacjami. Na tej podstawie Zarząd uznał, iż czas przydatności stworzonej technologii jest ograniczona w związku z czym podjął decyzję o dokonaniu odpisu aktualizującego wartość tego systemu w kwocie 255 tys. zł.

## 9. W ramach zakończonych prac rozwojowych (Projekt GameINN) Emitent tworzył system pozwalający wyszukiwać i łączyć graczy mobilnych pod kątem określonych parametrów celem poprawy jakości rozgrywki. Wartość gruntów użytkowanych wieczyście

Brak gruntów w użytkowaniu wieczystym.

## 10. Wartość nieamortyzowanych lub nieumarzanych przez jednostki powiązane środków trwałych, używanych na podstawie umów najmu, dzierżawy i innych umów, w tym z tytułu umów leasingu

Na dzień bilansowy 31 grudnia 2021 r. Incuvo S.A. użytkuje na podstawie umowy najmu lokal przy ulicy Ligockiej 103 w Katowicach. Spółka nie posiada wiarygodnie oszacowanej wartości wynajmowanego lokalu. Wysokość miesięcznego czynszu lokalu wynosi 11 810,99 zł netto.

## 11. Liczba oraz wartość posiadanych papierów wartościowych lub praw, w tym świadectw udziałowych, zamiennych dłużnych papierów wartościowych, warrantów i opcji, ze wskazaniem praw jakie przyznają

Na dzień 31 grudnia 2020 r. Incuvo S.A. posiadała udziały w spółce Game Code Lab Sp. z o.o. w likwidacji reprezentujące 55,91% kapitału zakładowego tej spółki i głosów na zgromadzeniu wspólników, o wartości w wysokości 214 000,00 zł. Na całość tych udziałów, w roku 2017 w związku z likwidacją spółki Game Code Lab Sp. z o.o. w likwidacji, utworzony został w roku 2017 odpis aktualizujący.

W dniu 4 lutego 2021 r. Incuvo sprzedało całość swoich udziałów w Game Code Lab Sp. z o.o. w likwidacji, tj. 142 udziały. Wartość transakcji wyniosła 280 zł. Na dzień 31 grudnia 2021 r. Incuvo nie posiadało udziałów w Game Code Lab Sp. z o.o. w likwidacji.

## 12. Dane o stanie rezerw według celu ich utworzenia na początek roku obrotowego, zwiększeniach, wykorzystaniu, rozwiązaniu i stanie na koniec roku obrotowego

Stan rezerw 2021					
Nazwa	Stan na początek roku	Zwiększenia	Wykorzystanie	Rozwiązanie	Stan na koniec okresu
Rezerwa na niewykorzystane urlopy	64 548,00	133 439,00	0,00	44 831,00	153 156,00
Ogółem	64 548,00	133 439,00	0,00	44 831,00	153 156,00

Stan rezerw 2020					
Nazwa	Stan na początek roku	Zwiększenia	Wykorzystanie	Rozwiązanie	Stan na koniec okresu
Rezerwa na niewykorzystane urlopy	26 113,79	38 434,21	0,00	0,00	64 548,00
Ogółem	26 113,79	38 434,21	0,00	0,00	64 548,00

## 13. Dane o odpisach aktualizujących wartość należności, ze wskazaniem stanu na początek roku obrotowego, zwiększeniach, wykorzystaniu, rozwiązaniu i stanie na koniec roku obrotowego

Stan odpisów aktualizujących 2021					
	Stan na początek roku	Zwiększenia	Wykorzystanie	Rozwiązanie	Stan na koniec okresu
należności trudnościamiagalne i przeterminowane	54 087,67	142 055,21	54 087,67	112 880,68	29 174,53

Stan odpisów aktualizujących 2020					
	Stan na początek roku	Zwiększenia	Wykorzystanie	Rozwiązanie	Stan na koniec okresu
należności trudnościamiagalne i przeterminowane	67 366,66	0,00	0,00	13 278,99	54 087,67

#### **14. Podział zobowiązań długoterminowych według pozycji bilansu o pozostałym od dnia bilansowego przewidywanym okresie spłaty:**

- a) do 1 roku - 0,00 zł
- b) powyżej 1 roku do 3 lat – 0,0 zł
- c) powyżej 3 lat do 5 lat – 0,00 zł
- d) powyżej 5 lat – 0,00 zł

W roku obrotowym 2020 na dzień 31.12.2020: zobowiązania długoterminowe były wykazane w kwocie 416,44 zł.

#### **15. Łączna kwota zobowiązań zabezpieczonych na majątku jednostek powiązanych ze wskazaniem charakteru i formy tych zabezpieczeń**

Incuvo jako zabezpieczenie należytego wykonania zobowiązań wynikających z Umowy o dofinansowanie projektu o numerze POIR.01.02.00-00-0130/16-00 (Projekt GameINN) złożyła do dyspozycji Narodowego Centrum Badań i Rozwoju (NCBiR) weksel własny in blanco. Narodowe Centrum Badań i Rozwoju ma prawo wypełnić weksel na kwotę przyznanego dofinansowania podlegającego zwrotowi wraz z należnymi odsetkami.

Ponadto, Incuvo jako zabezpieczenie należytego wykonania zobowiązań wynikających z Umowy o dofinansowanie projektu o numerze POIR.01.01.01-00-1629 /20-00 (Projekt Człowiek w rzeczywistości wirtualnej – opracowanie technologii wspierającej przekształcenia i dostosowania nowych i istniejących gier do możliwości wirtualnej rzeczywistości) złożyła do dyspozycji Narodowego Centrum Badań i Rozwoju (NCBiR) weksel własny in blanco. Narodowe Centrum Badań i Rozwoju ma prawo wypełnić weksel na kwotę przyznanego dofinansowania podlegającego zwrotowi wraz z należnymi odsetkami.

Dodatkowo Incuvo posiada kredyt w rachunku bieżącym w banku BZWBK. Kredyt jest również zabezpieczony wekslem in blanco w przypadku niedotrzymania umownych terminów spłaty kredytu zaciągniętego na podstawie umowy na sumy odpowiadające aktualnym roszczeniom banku.

#### **16. Łączna kwota zobowiązań warunkowych, w tym również udzielonych przez jednostki powiązane i stowarzyszone gwarancji i poręczeń, także wekslowych, niewykazanych w bilansie, ze wskazaniem zobowiązań zabezpieczonych na majątku tych**

**jednostek oraz charakteru i formy tych zabezpieczeń; odrębnie należy wykazać informacje dotyczące wszelkich zobowiązań w zakresie emerytur i podobnych świadczeń**

Nie dotyczy.

**17. Wykaz istotnych pozycji czynnych i biernych rozliczeń międzyokresowych, w tym kwotę czynnych rozliczeń międzyokresowych kosztów stanowiących różnicę między wartością otrzymanych finansowych składników aktywów a zobowiązaniem zapłaty za nie**

	Kwota na koniec roku obrotowego 2021	Kwota na koniec roku obrotowego 2020
<b>Długoterminowe rozliczenia międzyokresowe kosztów (poz. A.V aktywów bilansu), w tym:</b>	<b>5 462 133,85</b>	<b>1 766 285,94</b>
Aktywa z tytułu odroczonego podatku dochodowego	2,15	50 584,00
Inne rozliczenia międzyokresowe – projekt Green Hell	4 284 283,42	1 715 701,94
Inne rozliczenia międzyokresowe – projekt PCF	7 840,00	0,00
Inne rozliczenia międzyokresowe – projekt NCBiR	1 170 008,28	0,00
<b>Czynne rozliczenia międzyokresowe kosztów (poz. B.IV aktywów bilansu), w tym:</b>	<b>16 230,99</b>	<b>34 682,74</b>
VAT naliczony do odliczenia w następnym okresie	0,00	2 372,57
VAT należny do rozliczenia w następnym okresie (korekta in minus)	0,00	8,42
VAT naliczony do odliczenia w 01/2020	0,00	
Polisy ubezpieczeniowe	140,23	4 485,16
Przychody na przełomie roku	0,00	24 810,18
Wstępna opłata leasingowa	0,00	2 600,03
Pozostałe	16 090,76	406,38
<b>Bierne rozliczenia międzyokresowe przychodów (poz. B.IV pasywów bilansu) – otrzymane dotacje do rozliczenia w czasie</b>	<b>3 703 093,73</b>	<b>549 165,86</b>
Rozliczenie międzyokresowe długoterminowe, w tym:	3 605 395,76	398 676,50
- projekty unijne	975 395,76	398 676,50
- projekt Green Hell oraz PCF	2 630 000,00	0,00
Rozliczenie międzyokresowe krótkoterminowe	97 697,97	150 489,36

**18. W przypadku gdy składnik aktywów lub pasywów jest wykazywany w więcej niż jednej pozycji bilansu, jego powiązanie między tymi pozycjami zostaje zaprezentowane w informacji dodatkowej; dotyczy to w szczególności podziału należności i zobowiązań na część długoterminową i krótkoterminową**

Nie dotyczy.

**19. W przypadku gdy składniki aktywów niebędące instrumentami finansowymi są wyceniane według wartości godziwej:**

Nie dotyczy.

**20. Informacje o wspólnych przedsięwzięciach, które nie podlegają konsolidacji**

Nie dotyczy.

**21. Struktura rzeczowa (rodzaje działalności) i terytorialna (rynk geograficzne) przychodów netto ze sprzedaży towarów i produktów wykazanych w skonsolidowanym rachunku zysków i strat w zakresie w jakim te rodzaje i rynki istotnie różnią się od siebie z uwzględnieniem zasad organizacji sprzedaży produktów i świadczeń usług**

Wyszczególnienie	2021 (w zł)			2020 (w zł)		
	kraj	UE	eksport	kraj	UE	eksport
Przychody ze sprzedaży produktów i usług	1 416 950,52	0,00	842,53	1 766 298,46	2 643,26	4 959,69
Przychody ze sprzedaży towarów i materiałów	50 447,16	0,00	0,00	0,00	0,00	0,00
RAZEM	1 467 397,68	0,00	842,53	1 442 527,60	2 643,26	3 587,23

**22. Wysokość i wyjaśnienie przyczyn odpisów aktualizujących środki trwałe;**

Nie dotyczy.

**23. Wysokość odpisów aktualizujących wartość zapasów**

W 2021 roku utworzono ujęto odpis aktualizujący wartość zapasów w wysokości 199 tys. zł.

**24. Informacje o przychodach, kosztach i wynikach działalności zaniechanej w roku obrotowym lub przewidzianej do zaniechania w roku następnym**

Nie dotyczy.

**25. Dane o kosztach wytworzenia produktów na własne potrzeby, a w przypadku sporządzania skonsolidowanego rachunku zysków i strat w wariantcie kalkulacyjnym - o kosztach rodzajowych**

Nie dotyczy.

**26. Koszt wytworzenia środków trwałych w budowie oraz środków trwałych na własne potrzeby w tym odsetki oraz różnice kursowe, które powiększyły koszt wytworzenia środków trwałych w budowie w roku obrotowym**

Środki trwałe	Koszty wytworzenia ogółem	W tym koszty finansowania	
		odsetki	skapitalizowane różnice kursowe
Oddane w 2021 r. do użytkowania	0,00	0,00	0,00
W budowie	0,00	0,00	0,00

**27. Odsetki oraz różnice kursowe, które powiększyły cenę nabycia towarów lub koszt wytworzenia produktów w roku obrotowym**

Nie dotyczy.

**28. Poniesione w ostatnim roku i planowane na następny rok nakłady na niefinansowe aktywa trwałe; odrębnie należy wykazać poniesione i planowane nakłady na ochronę środowiska**

Nakłady na	Poniesione w roku obrotowym	Planowane na następny rok
1. Wartości niematerialne i prawne	0,00	100 000,00
2. Środki trwałe	15 791,80	300 000,00
3. Środki trwałe w budowie na koniec roku obrotowego	0,00	0,00
4. Inwestycje w nieruchomości i prawa oraz wartości niematerialne i prawne	0,00	0,00

Nakłady na ochronę środowiska wyniosły 0,00 zł.

**29. kwotę i charakter poszczególnych pozycji przychodów lub kosztów o nadzwyczajnej wartości lub które wystąpiły incydentalnie**

Nie dotyczy.

**30. Dla pozycji sprawozdania finansowego, wyrażonych w walutach obcych - kursy przyjęte do ich wyceny**

Do wyceny składników aktywów i pasywów wyrażonych w walutach obcych na dzień bilansowy zastosowano średnie kursy walut NBP ogłoszone w dniu 31.12.2020r. – tabela nr 255/A/NBP/2020 oraz w dniu 31.12.2021 – tabela nr 254/A/NBP/2021

**31.W przypadku skonsolidowanego sprawozdania finansowego sporządzonego za okres, w ciągu którego nastąpiło połączenie jednostki powiązanej**

Nie dotyczy.

**32.W przypadku występowania niepewności co do możliwości kontynuowania działalności jednostki powiązanej opis tych niepewności oraz stwierdzenie, że taka niepewność występuje, jak również wskazanie, czy skonsolidowane sprawozdanie finansowe zawiera korekty z tym związane; informacja powinna zawierać również opis podejmowanych bądź planowanych przez jednostkę dominującą lub jednostki podporządkowane działań mających na celu eliminację niepewności**

Nie dotyczy.

**33.Objaśnienie struktury środków pieniężnych przyjętych do rachunku przepływów pieniężnych**

<b>B.I.3</b>	zawiera wpływy z tytułu sprzedaży akcji w Spectral Games S.A.
<b>B.II.1</b>	zawiera wartość nakładów na nabyte środki trwałe w 2021 roku
<b>C.I.4</b>	wpływ środków z programów unijnych

Saldo środków pieniężnych na początek i koniec okresu stanowią środki pieniężne w kasie i na rachunkach bankowych.

**34.Informacje o:**

- a) charakterze i celu gospodarczym zawartych przez jednostki powiązane umów nieuwzględnionych w bilansie skonsolidowanym w zakresie niezbędnym do oceny ich wpływu na sytuację majątkową, finansową i wynik finansowy grupy kapitałowej

Nie dotyczy.



- b) transakcjach (wraz z ich kwotami) zawartych przez jednostkę dominującą lub inne jednostki objęte skonsolidowanym sprawozdaniem finansowym na innych warunkach niż rynkowe ze stronami powiązаныmi, przez które rozumie się podmioty powiązane zdefiniowane w międzynarodowych standardach rachunkowości przyjętych zgodnie z rozporządzeniem (WE) nr 1606/2002 Parlamentu Europejskiego i Rady z dnia 19 lipca 2002 r. w sprawie stosowania międzynarodowych standardów rachunkowości (Dz. Urz. UE L 243 z 11.09.2002, str. 1; Dz. Urz. UE Polskie wydanie specjalne, rozdz. 13, t. 29, str. 609, z późn. zm.), wraz z informacjami określającymi charakter związku ze stronami powiązаныmi oraz innymi informacjami dotyczącymi transakcji niezbędnymi dla zrozumienia ich wpływu na sytuację majątkową, finansową i wynik finansowy jednostki. Informacje dotyczące poszczególnych transakcji mogą być zgrupowane według ich rodzaju, z wyjątkiem przypadku, gdy informacje na temat poszczególnych transakcji są niezbędne dla oceny ich wpływu na sytuację majątkową, finansową i wynik finansowy jednostki

Nie dotyczy.

- c) przeciętnym w roku obrotowym zatrudnieniu, z podziałem na grupy zawodowe wraz z przeciętną liczbą zatrudnionych w jednostkach wykazanych w skonsolidowanym sprawozdaniu finansowym metodą proporcjonalną

Przeciętne zatrudnienie w roku obrotowym 2021 wyniosło: 15,39 etatu.

- d) wynagrodzeniach, łącznie z wynagrodzeniem z zysku, wypłaconych lub należnych osobom wchodzącym w skład organów administrujących, zarządzających i nadzorujących jednostki dominującej przyznanych przez jednostkę dominującą i jej jednostki zależne oraz wszelkich zobowiązaniach wynikających z emerytur i świadczeń o podobnym charakterze dla byłych członków tych organów lub zobowiązaniach zaciągniętych w związku z tymi emeryturami, ze wskazaniem kwoty ogółem dla każdej kategorii organu

W roku 2021 osobom wchodzącym w skład organów zarządzających i nadzorujących wypłacono wynagrodzenia o łącznej wartości 265 514,00 zł.

- e) kwoty zaliczek, kredytów, pożyczek i świadczeń o podobnym charakterze udzielonych osobom wchodzącym w skład organów

zarządzających, nadzorujących i administrujących jednostki dominującej przyznanych przez jednostkę dominującą i jej jednostki zależne, ze wskazaniem ich głównych warunków, wysokości oprocentowania oraz wszelkich kwot spłaconych, odpisanych lub umorzonych, a także zobowiązań zaciągniętych w ich imieniu tytułem gwarancji i poręczeń wszelkiego rodzaju, ze wskazaniem kwoty ogółem dla każdego z tych organów

Nie dotyczy.

- f) wynagrodzeniu biegłego rewidenta lub podmiotu uprawnionego do badania sprawozdań finansowych, wypłaconym lub należnym za rok obrotowy

Wynagrodzenie biegłego rewidenta lub podmiotu uprawnionego do badania sprawozdań finansowych, wypłaconym lub należnym za rok obrotowy odrębnie za:

- obowiązkowe badanie rocznego skonsolidowanego sprawozdania finansowego grupy kapitałowej,
- inne usługi poświadczające,
- usługi doradztwa podatkowego,
- pozostałe usługi

wynosi 18.000,00 zł netto, w tym należne 18.000,00 zł.

- g) nazwie, adresie oraz siedzibie jednostek wraz z podaniem formy prawnej, w których jednostki powiązane są wspólnikami ponoszącymi nieograniczoną odpowiedzialność majątkową

Jednostką dominującą Grupy Kapitałowej jest Incuvo S.A.

4) inne informacje o transakcjach z jednostkami powiązanymi

Wykazano wszystkie przychody i koszty od momentu powstania Grupy Kapitałowej.

<b>Spectral Applications Spółka z ograniczoną odpowiedzialnością</b>	<b>Kwota w zł</b>
Przychody ze sprzedaży	44 987,13 zł

## 35. Podatek dochodowy

Nazwa pozycji	Rok bieżący			Rok ubiegły		
	Razem	z zysków kapitałowych	z innych źródeł przychodów	Razem	z zysków kapitałowych	z innych źródeł przychodów
A. Zysk (strata) brutto za dany rok	-406 986,53	498 143,60	-905 130,13	42 324,44	0,00	42 324,44
B. Przychody zwolnione z opodatkowania (trwałe różnice pomiędzy zyskiem/stratą dla celów rachunkowych a dochodem/stratą dla celów podatkowych), w tym:	527 391,57	0,00	527 391,57	223 632,73	0,00	223 632,73
C. Przychody niepodlegające opodatkowania w roku bieżącym, w tym:	23,92	0,00	23,92	550,33	0,00	550,33
D. Przychody podlegające opodatkowaniu w roku bieżącym, ujęte w księgach rachunkowych lat ubiegłych w tym:	8 073,34	0,00	8 073,34	3 617,89	0,00	3 617,89
E. Koszty niestanowiące kosztów uzyskania przychodów (trwałe różnice pomiędzy zyskiem/stratą dla celów rachunkowych a dochodem/stratą dla celów podatkowych), w tym:	1 261 737,83	0,00	1 261 737,83	0,00	0,00	0,00
F. Koszty nieuznawane za koszty uzyskania przychodów w bieżącym roku, w tym:	646 579,64	0,00	646 579,64	72 796,03	0,00	72 796,03
G. Koszty uznawane za koszty uzyskania przychodów w roku bieżącym ujęte w księgach lat ubiegłych, w tym:	0,00	0,00	0,00	40 340,89	0,00	40 340,89
H. Strata z lat ubiegłych, w tym:	0,00	0,00	0,00	0,00	0,00	0,00
I. Inne zmiany podstawy opodatkowania, w tym:	0,00	0,00	0,00	0,00	0,00	0,00
J. Podstawa opodatkowania podatkiem dochodowym	981 989,00	498 144,00	483 845,00	0,00	0,00	0,00
K. Podatek dochodowy	138 193,00	94 647,00	43 546,00	0,00	0,00	0,00

## 36. Inne istotne informacje

Nie dotyczy.



**Podpisy osób odpowiedzialnych za prowadzenie ksiąg rachunkowych Incuvo S.A.**

Katarzyna Fragstein – Główna Księgowa


Arkadiusz Sebastjan – Doradca Podatkowy

**Podpisy Członków Zarządu Incuvo S.A.**

Andrzej Wychowaniec – Prezes Zarządu

Anna Kulczyńska – Wiceprezes ds. Operacji

Radomir Kucharski – Wiceprezes ds. Produktów



**SPRAWOZDANIE  
ZARZĄDU  
Z DZIAŁALNOŚCI  
GRUPY KAPITAŁOWEJ**



**INCUBO**

## 7. Sprawozdanie Zarządu z działalności grupy kapitałowej

### 7.1. Informacje podstawowe

**Incuvo Spółka Akcyjna** jest podmiotem prawa handlowego, powstałym na skutek przekształcenia spółki z ograniczoną odpowiedzialnością, zawiązanym aktem notarialnym dnia 5 lipca 2016 r. (Repertorium A nr 4528/2016) wpisanym do rejestru przedsiębiorców Krajowego Rejestru Sądowego pod numerem KRS 0000642202 w dniu 18 października 2016 r. Organem rejestrowym jest Sąd Rejonowy Katowice-Wschód w Katowicach Wydział VIII Gospodarczy Krajowego Rejestru Sądowego.

**Spectral Applications Spółka z ograniczoną odpowiedzialnością** jest podmiotem prawa handlowego, zawiązanym aktem notarialnym dnia 7 maja 2019 r. (Repertorium A nr 2290/2019) wpisanym do rejestru przedsiębiorców Krajowego Rejestru Sądowego pod numerem KRS 0000790284 w dniu 12 czerwca 2019 r. Organem rejestrowym jest Sąd Rejonowy Katowice-Wschód w Katowicach Wydział VIII Gospodarczy Krajowego Rejestru Sądowego.

**Spectral Games Spółka Akcyjna** jest podmiotem prawa handlowego, powstałym na skutek przekształcenia spółki z ograniczoną odpowiedzialnością, zawiązanym aktem notarialnym dnia 30 stycznia 2017 r. (Repertorium A nr 633/2017) wpisanym do rejestru przedsiębiorców Krajowego Rejestru Sądowego pod numerem KRS 0000662972 w dniu 14 lutego 2017 r. Organem rejestrowym jest Sąd Rejonowy Katowice-Wschód w Katowicach Wydział VIII Gospodarczy Krajowego Rejestru Sądowego. Incuvo S.A. utraciła kontrolny pakiet akcji Spectral Games S.A. w dniu 28 maja 2021 r. i z tym dniem zaprzestała konsolidacji tej spółki.

### 7.2. Komentarz dotyczący aktualnej i przewidywanej sytuacji finansowej

W roku 2021 przychody netto ze sprzedaży (z uwzględnieniem zmiany stanu produktów) Grupy Kapitałowej Incuvo wyniosły 5.308.098,85 zł, co daje wzrost o 51% w stosunku do przychodów z roku 2020 w którym wynosiły one odpowiednio 3.522.019,83 zł.

W roku 2021 Grupa Kapitałowa zanotowała stratę w wysokości 561 440,74 zł. Głównym czynnikiem, który wpłynął na wynik finansowy Spółki była decyzja

o dokonaniu odpisów aktualizacyjnych, które dotyczyły wartości niematerialnych i prawnych na łączną kwotę 922 tys. zł, odpisów aktualizujących wartość zapasów na łączną kwotę 199 tys. zł oraz odpisów aktualizujących wartość krótkoterminowych rozliczeń międzyokresowych na łączną kwotę 71 tys. zł.

W związku z przyjętą strategią i koncentracją działań na produkcji gry „Green Hell VR”, która zgodnie z założeniami Zarządu przyniesie przychody w kolejnych latach, Spółka nie zakładała w tym okresie osiągnięcia zysku. Wykazana za rok 2021 strata Spółki wpłynęła także na kapitał własny, który wyniósł 3 999 827,84 zł w porównaniu do 4 670 003,91 zł w roku poprzednim, a wartość bilansowa Incuvo wzrosła z 5 900 356,91 zł do 8 749 701,40 zł.

W omawianym okresie proporcjonalnie wzrosły koszty prowadzonej działalności, co było wynikiem rozbudowania zespołu produkcyjnego oraz zwiększeniem skali działalności Grupy. W kolejnych latach spodziewane jest zwiększenie osiąganych przychodów ze sprzedaży, co jest związane ze sprzedażą produkowanych gier oraz kontynuowaniem prac wykonywanych na zlecenie.

W kolejnych latach na przychody Grupy Kapitałowej będą miały wpływ takie czynniki jak:

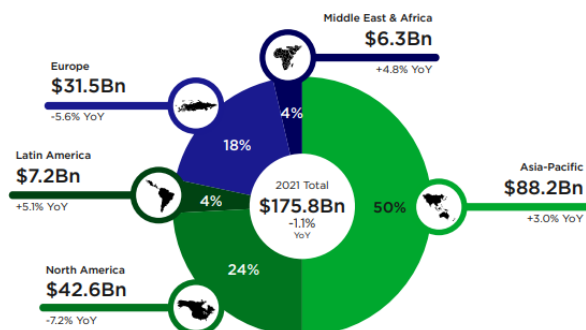
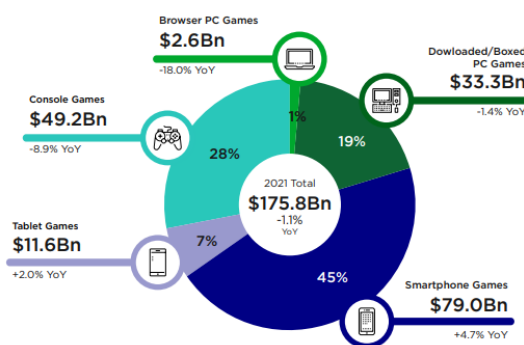
- Sprzedaż gry „Green Hell VR” na platformy Oculus Quest i PCVR.
- Realizacja projektu PCF na zlecenie PCF Group S.A. w modelu „work for hire”.
- Realizacja prac zleconych w modelu „work for hire”. Incuvo planuje przenoszenie gier na platformy VR na zlecenie innych producentów.
- Realizacja dotacji w ramach Programu Operacyjnego Inteligentny Rozwój 2014-2020 działanie 1.1 - poddziałanie 1.1.1. Spółka realizować będzie Projekt pt. *“Człowiek w rzeczywistości wirtualnej - opracowanie technologii wspierającej przekształcenia i dostosowania nowych i istniejących gier do możliwości wirtualnej rzeczywistości”*.
- Realizacja przez spółkę Spectral Applications Sp. z o.o. umowy na prace zlecone z aktualnym zleceniodawcą.

Aktualnie Grupa posiada płynność finansową oraz prowadzi zaplanowaną politykę związaną z zarządzaniem inwestycjami i kontrolą kosztów.

## RYNEK GIER VR

Przychody światowego rynku gier w roku 2021 szacuje się na 175,8 miliardów dolarów. Jest to niewielki spadek o 1,1% w stosunku do poprzedniego roku. Do głównych wydarzeń, które wpłynęły na przychody branży można zaliczyć przerwanie łańcucha dostaw co negatywnie wpłynęło na dostęp graczy do nowych konsol i sprzętu PC oraz negatywny wpływ drugiej fali pandemii na produkcję gier AAA co z kolei skutkowało przełożeniem wielu premier z roku 2021 na rok 2022. Do wyraźnych trendów rynkowych można zaliczyć odchodzenie graczy od gier przeglądarkowych na rzecz gier mobilnych.

Roczny wzrost przychodów odnotowały platformy mobilne, natomiast w pozostałe segmenty odnotowały w roku 2021 spadek.



Połowa rynku gier skoncentrowana jest na obszarze Azja-Pacyfik. Głównym rynkiem dla gier VR dystrybuowanych przez platformy Oculus jest jednak Ameryka Północna i Europa.

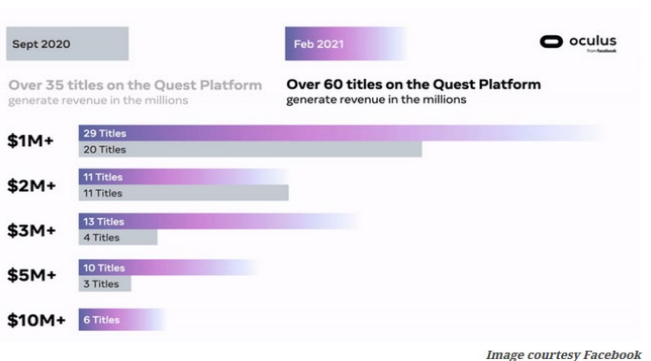
## POTENCJAŁ RYNKU GIER VR

Aktualnie rynek VR rozwija się w szybszym tempie niż kiedykolwiek wcześniej. Rok 2021 był kolejnym w którym gry w wirtualnej rzeczywistości (VR) poczyniły ogromne postępy. Szacuje się, że dynamika wzrostu rynku VR wynosi ok. 18% rocznie. Wśród wydarzeń, które wywarły pozytywny wpływ na rozwój rynku można wymienić lockdown związany z pandemią COVID-19, premierę nowych gogli Oculus Quest 2 oraz premiery nowych tytułów gier.

Według firmy badawczej Statista przychody ze sprzedaży gier VR w roku 2021 szacuje się na ok. 1,4 mld USD.



Największy udział w rynku, czyli ponad 50% przypada na urządzenia Oculus Quest. Według dostępnych informacji Meta sprzedała już ponad 10 mln tych urządzeń.



Już dzisiaj sprzedaż gier VR może dać ich twórcom przychody liczone w milionach dolarów. Potwierdzeniem tego są dane podane przez Oculus, wg. których w lutym 2021 r. ponad 60 tytułów osiągnęło przychody ponad miliona dolarów. Dla porównania we wrześniu 2020 r. było to 35 tytułów.

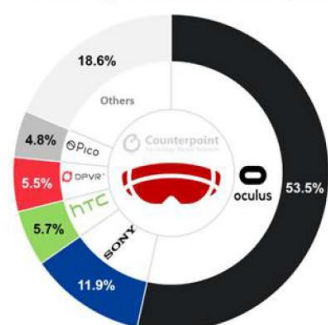
Według danych z lutego 2021 r. 6 tytułów dedykowanych na gogle Oculus osiągnęło przychody przekraczające 10 milionów dolarów. Warto tutaj zwrócić uwagę, że jeszcze we wrześniu 2021 r. żadnej grze nie udało się przekroczyć tego pułapu. Dynamiczny wzrost przychodów na tej platformie powoduje zainteresowanie rynkiem VR coraz większych producentów gier.

Jako przykłady gier, które odniosły sukces i potwierdzają potencjał rynku VR można podać grę „The Walking Dead: Saints & Sinners”, która osiągnęła przychody ponad 50 milionów dolarów. „Beat Saber” sprzedał się w 4 mln kopii, dając przychody rzędu 180 mln dolarów. Jeden z nowych tytułów „After the Fall” zarobił 1,4 mln dolarów w pierwsze 24 godziny od premiery.

## RYNEK OKULARÓW VR

Rynek okularów VR rozwija się bardzo dynamicznie. Aktualnie największym powodzeniem cieszą się gogle Oculus Quest 2. Dodatkowo na rynku pojawiły się nowe urządzenia od HTC, a Sony zapowiedziało wprowadzenie kolejnej generacji headsetu, który będzie wykorzystywał moc obliczeniową PS5.

Global Top 5 XR Brands Share, 2020



Global Top 5 XR Headsets Share, 2020

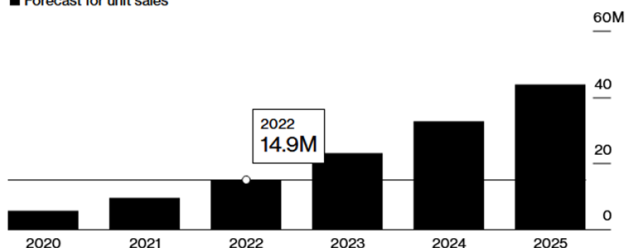


## Bloomberg

### Getting Real

More than 40 million VR and AR headsets will be sold a year by 2025

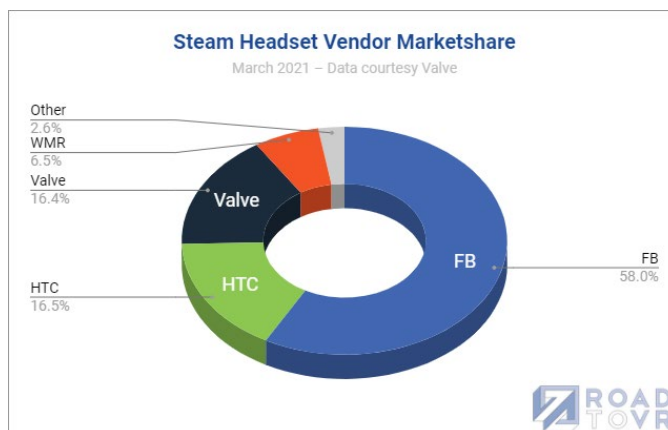
■ Forecast for unit sales



Source: IDC

Szacuje się, że w roku 2025 na rynku będzie ponad 40 mln urządzeń umożliwiających korzystanie z wirtualnej i rozszerzonej rzeczywistości.

Gogle oferowane przez Oculus są najbardziej popularnym sprzętem wykorzystywanym do gier VR przez użytkowników platformy Steam.



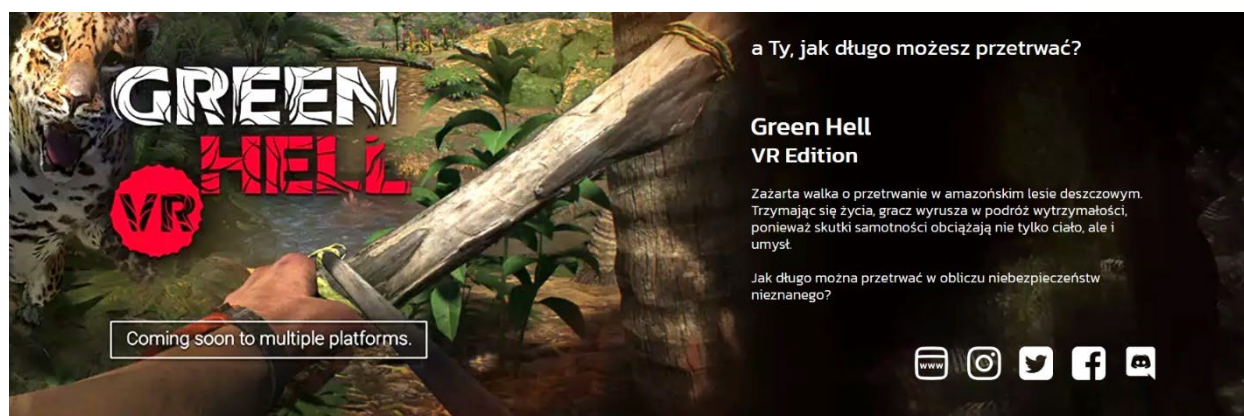
Gogle VR używane przez graczy na Steam. Road to VR, 2021

### 7.3. Zdarzenia istotnie wpływające na działalność grupy, jakie wystąpiły w roku obrotowym, a także po jego zakończeniu, do dnia zatwierdzenia sprawozdania finansowego

Działalność Grupy w roku 2021 koncentrowała się głównie na produkcji przez spółkę Incuvo gry „Green Hell VR” w dwóch wersjach na platformę Oculus Quest 2 oraz PC VR, oraz produkcji gry „Medieval Dynasty VR”, także w wersjach na platformy Meta Quest i PC VR, przez spółkę Spectral Games S.A. Gra „Green Hell VR” jest to symulacja otwartego świata, w której gracz musi zadbać o przetrwanie zbierając żywność i surowce oraz wytwarzając przedmioty i budując schronienie. W ocenie Zarządu Incuvo, „Green Hell VR” to bardzo ambitny tytuł, który jest oczekiwany przez graczy VR, o czym świadczy między innymi jego obecność na wszelkich znaczących zestawieniach nadchodzących gier VR, czy duże zainteresowanie tytułem na wishlist Steam oraz podczas Steam Festival. Zdaniem Zarządu Incuvo, produkcja ta zapewni graczom wiele unikatowych nie dostępnych wcześniej w VR mechanik a sama wielkość gry i jakość graficzna są unikalne w skali całej branży VR. Produkcja tytułu przebiega zgodnie z planem, a zespół Incuvo stale zwiększa swoje kompetencje na rynku gier VR. „Green Hell VR” to kolejny projekt, przy którym wymaga się od naszego

studia dużych optymalizacji w celu dostosowania gry na gogle Oculus Quest. Dużym wyzwaniem, docenianym w branży VR, jest przeniesienie do gry mechanik niezbędnych do odtworzenia złożonej akcji toczącej się w amazońskim lesie. Spółka z tym tytułem wiąże nie tylko duże nadzieje od strony artystycznej, ale liczy na znaczące przychody ze sprzedaży gry. Istotny jest fakt, że to pierwsza gra VR, w której Incuvo jest też producentem i wykonuje ją na własny koszt w zamian za udziały w przychodach od sprzedaży. Koszt produkcji „Green Hell VR” stanowił podstawową pozycję w kosztach działalności Spółki w 2021 roku.

Zgodnie z przyjętym harmonogramem produkcji, Spółka zakończyła rok 2021 pracując nad wersjami Beta obu gier. Aktualnie projekt jest w fazie testów i Release Candidate.

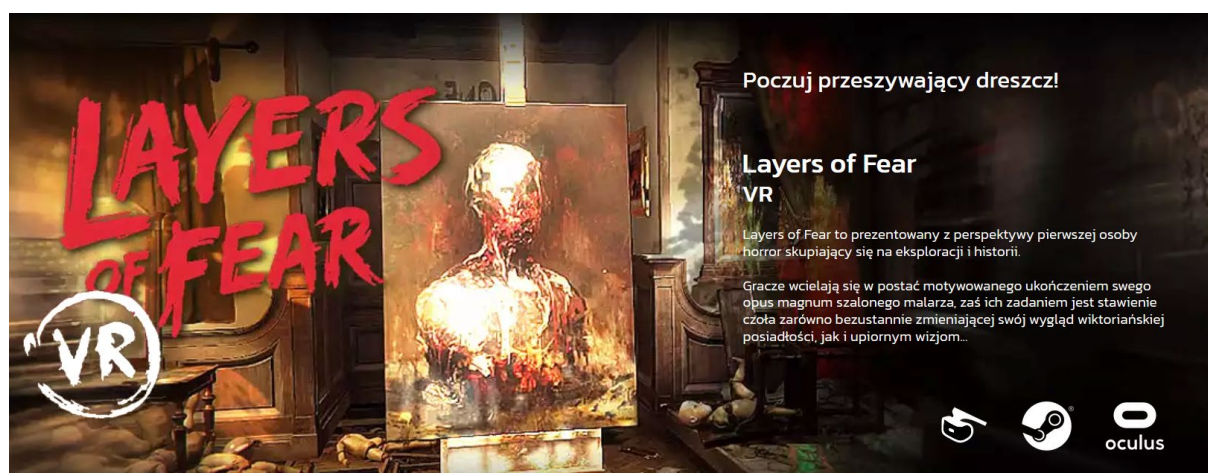


„Medieval Dynasty” to jeden z największych sukcesów polskiej branży gier na Steam w 2021 roku. „Medieval Dynasty” to ciekawa, realistyczna gra, łącząca RPG akcji i elementy survivalu oraz strategii, osadzona w średniowieczu. Bohaterem jest 18-latek, który po śmierci rodziców opuszcza swoją wioskę w poszukiwaniu lepszego życia. Głównym celem gry jest założenie własnej wioski, a z czasem przekształcenie jej w dobrze funkcjonujące miasto. Unikalną cechą gry jest zmieniająca się pogoda i pory roku oraz możliwość interakcji z napotkaną przez bohatera florą i fauną. W okresie podlegającym konsolidacji spółka rozpoczęła prace nad prototypem gry. Premiera została zaplanowana przez studio na 2023 rok.





Do 3 kwartału 2021 r. Incuvo kontynuowała także prace nad dwoma innymi tytułami VR w modelu „work for hire”. Efektem tego były premiery gier „Layers of Fear VR”, która zadebiutowała na platformie Play Station VR w kwietniu oraz „Blair Witch VR”, która w sierpniu zadebiutowała na platformach Steam i Play Station VR. W przypadku gry „Blair Witch VR” na platformę Sony spółka otrzymuje od wydawcy, tj. Bloober Team S.A. tantiemy. Prace nad tytułami, które ukazały się na wszystkie główne platformy VR pozwoliły Incuvo pozyskać kompetencje, które zespół na bieżąco wykorzystuje w kolejnych produkcjach.





13 stycznia 2021 r. akcje Incuvo S.A. zadebiutowały na rynku NewConnect. Do obrotu wprowadzonych zostało 13.053.735 akcji zwykłych na okaziciela serii A, B i D o wartości 0,50 zł każda. Incuvo zostało 374. spółką notowaną na NewConnect oraz drugim debiutantem na tym rynku w 2021 roku. Akcje serii C zostały wprowadzone do obrotu na NewConnect 7 maja 2021 r. z dniem 26 maja 2021 r. jako pierwszym dniem notowań.



We wrześniu 2021 r. Incuvo podpisała umowę z Narodowym Centrum Badań i Rozwoju (NCBiR). Zawarta umowa dotyczy dofinansowania projektu Emitenta pt. „Człowiek w rzeczywistości wirtualnej – opracowanie technologii wspierającej przekształcenia i dostosowania nowych i istniejących gier do możliwości wirtualnej rzeczywistości”. Całkowita wartość projektu wynosi 6.518.707,50 zł, z czego kwota dofinansowania z funduszy unijnych ma wynieść 3.911.224,50 zł. Wraz z zawarciem umowy Incuvo rozpoczęło pracę nad projektem, który był realizowany w kolejnych miesiącach. Spółka otrzymała także pierwsze wpływy z tytułu dofinansowania projektu. Spółka zamierza wykorzystać efekty badań w kolejnych produkcjach. W pracach nad projektem wykorzystywane są także doświadczenia zdobyte podczas przenoszenia do wirtualnej rzeczywistości wirtualnego ciała w grze „Green Hell VR”.



Znaczący wpływ na wynik finansowy Spółki miała decyzja o dokonaniu odpisów aktualizacyjnych w wysokości 1 192 127,62 zł, które obciążyły wynik za rok 2021. Odpisy dotyczą:

- odpisów aktualizujących wartość wartości niematerialnych i prawnych na łączną kwotę 922 tys. PLN. Odpis związany jest ze zmianą strategii Incuvo, która zaprzestała prac nad technologiami mobilnymi i skoncentrowała się na wirtualnej rzeczywistości. Projekt ten dotyczył stworzenia technologii międzyplatformowego współdzielenia zawartości w mobilnych grach sieciowych współtworzonych przez użytkowników;
- odpisów aktualizujących wartość zapasów na łączną kwotę 199 tys. PLN;
- odpisów aktualizujących wartość krótkoterminowych rozliczeń międzyokresowych na łączną kwotę 71 tys. PLN.

#### **7.4. Przewidywania dotyczące rozwoju grupy**

Debiut na rynku New Connect oraz wejście do Incuvo akcjonariusza branżowego otworzyło przed Spółką nowe możliwości. W ocenie Zarządu, za sprawą premiery największego tytułu wyprodukowanego przez studio, rok 2022 będzie szczególnym etapem w rozwoju Incuvo. Spółka liczy na dobre przyjęcie gry przez graczy oraz uzyskanie przychodów, które pozwolą na realizację kolejnych celów.

Duże znaczenie dla rozwoju Incuvo ma rozpoczęta produkcja kolejnego tytułu VR jakim jest projekt pod roboczą nazwą PCF realizowany na zlecenie Grupy People Can Fly w modelu „work for hire”. Premiera gry planowana jest na koniec roku 2023.

Ponadto Incuvo planuje rozszerzyć działalność o produkcje własne. Spółka zakłada, że będą to gry na urządzenia wirtualnej rzeczywistości opierające się na zewnętrznych IP – licencji znanych uniwersów. W tym modelu Spółka potencjalnie jest w stanie osiągnąć największy dochód, choć i przy większym stopniu ryzyka.

W roku 2022 finansowanie bieżącej działalności Incuvo będzie pokryte ze środków bieżących Spółki, przychodów z wykonywanych prac na zlecenie oraz przychodów ze sprzedaży wyprodukowanych gier VR. Spółka dopuszcza także emisję akcji lub obligacji, w tym obligacji zamiennych na akcje. Dodatkowo Spółka będzie korzystała także ze środków otrzymanych z dotacji na badanie R&D.

Incuvo nie planuje zmiany strategii ani zmiany profilu prowadzonej działalności. W dalszym ciągu działalność Incuvo będzie skoncentrowana na produkcji

wysokobudżetowych gier VR. Spółka zależna Spectral Applications Sp. z o.o. w dalszym ciągu zamierza kontynuować działalność polegającą na wykonywaniu prac zleconych.

## **7.5. Ważniejsze osiągnięcia w dziedzinie badań i rozwoju**

W roku 2021 Incuvo prowadziła prace B+R realizowane w ramach Programu Operacyjnego Inteligentny Rozwój 2014-2020 działanie 1.1 - poddziałanie 1.1.1. realizując projekt pt. *“Człowiek w rzeczywistości wirtualnej - opracowanie technologii wspierającej przekształcenia i dostosowania nowych i istniejących gier do możliwości wirtualnej rzeczywistości”*.

## **7.6. Informacje dotyczące nabycia udziałów (akcji) własnych, a zwłaszcza o celu ich nabycia, liczbie i wartości nominalnej nabytych oraz zbytych udziałów (akcji) własnych, ze wskazaniem, jaką część kapitału zakładowego reprezentują, cenie nabycia oraz cenie sprzedaży tych udziałów (akcji) w przypadku ich zbycia**

Spółka Incuvo nie nabywała w 2021 r. udziałów własnych. To samo dotyczy spółek wchodzących w skład Grupy Kapitałowej Incuvo w okresie sprawozdawczym od 1 stycznia 2021 r. do 31 grudnia 2021 r.

Na dzień 31 grudnia 2021 r. W skład Grupy Kapitałowej wchodziła spółka Spectral Applications sp. z o.o. (KRS:0000790284) w której Emitent posiadał na dzień 31 grudnia 2021 r. 87 udziałów o wartości nominalnej 50 zł każdy udział, o łącznej wartości nominalnej 4.350 zł, co stanowiło 87% kapitału zakładowego. Prezesem Zarządu Spółki był Pan Radomir Kucharski.

Do 28 maja 2021 r. w skład Grupy Kapitałowej Incuvo wchodziła również spółka Spectral Games S.A. W dniu 28 maja 2021 r. Incuvo zawarło umowy sprzedaży 415 000 akcji Spectral Games S.A. w wyniku której zmniejszył się procent udziału Spółki w kapitale zakładowym i głosach Spectral Games S.A. z 50,50% do 36,4%. Po transakcji Incuvo posiadało 3 320 000 akcji w kapitale zakładowym i głosów na walnym zgromadzeniu Spectral Games S.A. Cena sprzedaży akcji Spectral Games S.A. została ustalona na 352.750,00 zł. W wyniku dalszych rozporządzeń akcjami Spectral Games S.A. na dzień 31.12.2021 Incuvo posiadało 2.934.286 akcji Spectral Games S.A., co odpowiadało 32,14% kapitału zakładowego oraz głosów na walnym



zgromadzeniu tej spółki. Na dzień 31 grudnia 2021 r. Prezesem Zarządu spółki Spectral Games S.A. był Paweł Sobik.

## **7.7. Informacje o posiadanych przez jednostkę oddziałach (zakładach)**

Incuvo S.A nie posiada oddziałów (zakładów). Spectral Applications Sp. z o.o. posiada oddział w Łodzi.

## **7.8. Informacje o instrumentach finansowych w zakresie:**

**7.8.1. ryzyka: zmiany cen kredytowego, istotnych zakłóceń przepływów środków pieniężnych oraz utraty płynności finansowej, na jakie narażona jest jednostka**

**7.8.2. przyjętych przez jednostkę celach i metodach zarządzania ryzykiem finansowym, łącznie z metodami zabezpieczenia istotnych rodzajów planowanych transakcji, dla których stosowana jest rachunkowość zabezpieczeń**

W okresie sprawozdawczym (od 1 stycznia 2021 r. do 31 grudnia 2021 r.) nie wystąpiły transakcje zabezpieczające ryzyka kursowe stóp procentowych, cen surowców np. kontrakty terminowe (forward), transakcje swap, opcje walutowe put lub call.

Incuvo jako zabezpieczenie należytego wykonania zobowiązań wynikających z Umowy o dofinansowanie projektu o numerze POIR.01.02.00-00-0130/16-00 (Projekt GameINN) złożyła do dyspozycji Narodowego Centrum Badań i Rozwoju (NCBiR) weksel własny in blanco. Narodowe Centrum Badań i Rozwoju ma prawo wypełnić weksel na kwotę przyznanego dofinansowania podlegającego zwrotowi wraz z należnymi odsetkami.

Ponadto, Incuvo jako zabezpieczenie należytego wykonania zobowiązań wynikających z Umowy o dofinansowanie projektu o numerze POIR.01.01.01-00-1629 /20-00 (Projekt Człowiek w rzeczywistości wirtualnej – opracowanie technologii wspierającej przekształcenia i dostosowania nowych i istniejących gier do możliwości wirtualnej rzeczywistości) złożyła do dyspozycji Narodowego Centrum Badań i Rozwoju (NCBiR) weksel własny in blanco. Narodowe Centrum Badań i Rozwoju ma



prawo wypełnić weksel na kwotę przyznanego dofinansowania podlegającego zwrotowi wraz z należnymi odsetkami.

## **7.9. Opis istotnych czynników ryzyka i zagrożeń, z określeniem, w jakim stopniu emitent jest na nie narażony**

### **Ryzyko związane z brakiem sukcesu gry „Green Hell VR”**

Na dzień sporządzenia raportu, zespół deweloperski Incuvo skupia się na pracach związanych z portem na VR gry „Green Hell”. Planowane daty premier na Oculus Quest i PC VR to I kwartał 2022 r. Budżet produkcji i marketingu gry „Green Hell VR” początkowo był zaplanowany na około 2,1 mln zł. Jednak w trakcie produkcji Zarząd zdecydował o zwiększeniu zakresu produkcji poprzez dodanie nowych mechanik i zwiększenie zakresu gry co wpłynęło na zwiększenie planowanych nakładów na produkcję. Istnieje ryzyko, iż np. ze względu na niskie zainteresowanie tematyką przez potencjalnych graczy lub niesatysfakcjonującą jakość wykonania gry, sprzedaż gry okaże się niższa od zakładanej, co przełoży się negatywnie na wyniki finansowe i perspektywy rozwoju studia. Z uwagi na istotny udział w podziale zysku brutto ze sprzedaży portu gry „Green Hell VR” w zysku brutto ogółem, ewentualny brak sukcesu rynkowego tego tytułu może istotnie wpłynąć na wyniki finansowe oraz perspektywy rozwoju Grupy. W ocenie Spółki potencjalne ryzyko niesatysfakcjonującego poziomu sprzedaży jest ograniczone z uwagi na poziom sprzedaży gry „Green Hell” na pozostałych platformach oraz zainteresowanie promocją gry w wersji VR przez wiodące platformy oferujące tego typu tytuły. Ewentualny brak sukcesu sprzedażowego wskazanego tytułu może powodować konieczność dokonania odpisu aktualizującego wartość tej pozycji bilansowej, co tym samym przełoży się na pogorszenie wyniku finansowego Grupy Incuvo.

### **Ryzyko związane z tworzeniem gier w technologii VR**

Incuvo tworzy i zamierza tworzyć gry w technologii Virtual Reality (VR) na platformy: Oculus, Steam VR, Viveport czy PS VR. Tworzenie gier w technologii VR istotnie różni się od tworzenia gier na PC czy konsole. Istnieje ryzyko, że z uwagi na wysokie zaawansowanie technologiczne tworzonych gier finalna jakość produktu okaże się niesatysfakcjonująca lub pojawią się trudności w ukończeniu danego projektu. W takiej sytuacji Grupa może ponieść dodatkowe koszty produkcji, a termin premiery danej gry może ulec opóźnieniu. Przełoży się to negatywnie na jego wyniki finansowe i perspektywy rozwoju.

## **Ryzyko związane z możliwymi opóźnieniami przy realizacji projektów**

Proces przygotowania gier jest działaniem wieloetapowym, czego następstwem jest ryzyko opóźnienia poszczególnych faz produkcji, a w konsekwencji całego projektu. Poszczególne etapy przygotowania projektu następują kolejno po sobie i są uzależnione od wyników bądź całkowitego ukończenia faz poprzednich. Niektóre z etapów produkcji gry zależne są wyłącznie od zespołu projektowego, inne natomiast zależą od zaangażowania podmiotów zewnętrznych – wydawców, partnerów, licencjodawców, klientów. Ponadto Grupa ma ograniczony wpływ na terminowość działań podmiotów zewnętrznych, nie można także wykluczyć nieprzewidzianych trudności, które mogą być przyczyną opóźnień wewnętrznych zespołów projektowych, jak i podmiotów zewnętrznych, odpowiedzialnych za np. proces certyfikacji gry (w szczególności dla gier na platformę Oculus Quest). Opóźnienie w realizacji gry może skutkować koniecznością ponoszenia dodatkowych kosztów produkcji przez Spółkę. Ponadto opóźnienie w realizacji gry „Green Hell VR” może doprowadzić do przełożenia planowanej daty premier z I kwartału 2022 r. na okresy późniejsze. Może się to negatywnie przełożyć na sytuację finansową Spółki i perspektywy jej rozwoju oraz potencjalne zainteresowanie podmiotów zewnętrznych współpracą w zakresie tworzenia gier na platformy wirtualnej rzeczywistości.

## **Ryzyko związane z wprowadzaniem nowych gier**

Spółka zakłada, że będzie nabywała prawa do znanych tytułów (IP), a następnie będzie tworzyła własne gry VR w danym uniwersum. W takiej sytuacji Incuvo będzie ponosiło całość kosztów produkcji i będzie odpowiedzialne nie tylko za strefę technologiczną, lecz także za stworzenie całej oprawy fabularnej w danym uniwersum. Nie można jednak wykluczyć, że pomysł spółki na stworzenie gry VR w danym uniwersum nie odniesie sukcesu komercyjnego, a nakłady poniesione na jego wytworzenie nie zostaną zwrócone. Aktualnie spółka prowadzi rozmowy ze znanymi studiami filmowymi celem nabycia praw do realizacji gier VR na podstawie rozpoznawalnych na rynku uniwersów, przy czym efekt tych rozmów jest trudny do przewidzenia.

## **Ryzyko związane z cyklem produkcyjnym**

Obecne moce produkcyjne, wynikające z możliwości zespołu deweloperskiego Incuvo pozwalają na produkcję dwóch gier VR jednocześnie. Przyjęty cykl produkcyjny zakłada tworzenie gier w okresach od kilku miesięcy do kilkunastu miesięcy. Długość cyklu produkcyjnego gry, przy jednoczesnej koncentracji na maksymalnie dwóch-trzech tytułach sprawia, że Spółka ponosi ryzyko związane

z uzależnieniem przyszłej sytuacji finansowej od rezultatów prowadzonych prac nad ograniczoną liczbą gier (brak dywersyfikacji przychodów od kilku tytułów). W przypadku prac nad produkcją gry, prowadzoną w modelu pracy na zlecenie kluczowa jest terminowość. Relatywnie długi proces produkcyjny implikuje dodatkowe ryzyka związane m.in. z zapotrzebowaniem na kapitał, który sfinansuje tworzenie gry do momentu wygenerowania pierwszych przychodów, czy zachowaniem ciągłości zatrudnienia kluczowych pracowników.

### **Ryzyko związane z pozyskiwaniem nowych zleceń i praw do tytułów**

Nie można wykluczyć, że Incuvo nie uda się pozyskać odpowiednich zleceń po zakończeniu prac nad grą „Green Hell VR” oraz nad projektem PCF, co może doprowadzić do pogorszenia się wyników finansowych i perspektyw rozwoju Grupy.

### **Ryzyko związane z utratą kluczowych członków zespołu**

Na działalność Grupy duże wpływ mają kompetencje oraz know-how osób stanowiących zespół pracujący nad określonym produktem, a także kadra zarządzająca i kierownicza Spółki. Utrata kilku członków zespołu pracującego nad grą może negatywnie wpłynąć na jakość danej gry oraz na termin jej wydania, a co za tym idzie na wynik sprzedaży produktu i wyniki finansowe Spółki.

### **Ryzyko związane z trudnościami w pozyskiwaniu doświadczonych pracowników**

W opinii Zarządu polski system edukacji nie przygotowuje w dostatecznym zakresie absolwentów szkół wyższych do tworzenia gier czy aplikacji. W efekcie na rynku pracy liczba odpowiednio wykwalifikowanych i doświadczonych pracowników jest istotnie niedostateczna. Istotnym z punktu widzenia Grupy problemem jest więc znalezienie specjalistów odpowiadających wymaganiom, szczególnie w perspektywie zakładanego dynamicznego rozwoju Grupy.

### **Ryzyko związane z niezrealizowaniem strategii Emitenta**

Na dzień sporządzenia sprawozdania Incuvo realizuje strategię, która zakłada rozwój w trzech obszarach: (I) prac na zlecenie za wynagrodzeniem stałym i niewielkim udziałem w zyskach brutto ze sprzedaży, (II) prac w zakresie portu gier na VR z istotnym udziałem w zyskach brutto ze sprzedaży i pokryciem kosztów produkcji przez Grupę oraz (III) nabywania praw do tytułów (IP) z rozpoznawalnych uniwersów i tworzenie własnych gier VR. Realizacja strategii zależy m.in. od poprawnej oceny sytuacji i otoczenia rynkowego w jakim Grupa prowadzi działalność, umiejętności

dostosowania się do tej sytuacji rynkowej oraz posiadania niezbędnych kompetencji i zasobów finansowych. Nie można wykluczyć, że Incuvo nie zrealizuje swoich celów strategicznych lub zrealizuje tylko część tych celów.

### **Ryzyko związane z przeprowadzonymi przejęciami**

Incuvo we wrześniu 2020 roku dokonało przejęcia 87% udziałów w spółce Spectral Applications sp. z o.o., czego efektem było formalne przejęcie zatrudnionych w tych podmiotach pracowników, ich know-how oraz pozostałych aktywów. Nie można wykluczyć ryzyka, iż oczekiwane efekty synergii i poprawa efektywności pracy okażą się niższe od zakładanych lub że nie wystąpi oczekiwana poprawa pozycji rynkowej Spółki. Nie można zatem wykluczyć ryzyka, iż dokonana transakcja pociągnie za sobą dodatkowe koszty funkcjonowania Emitenta, co negatywnie wpłynie na przyszłe wyniki finansowe Incuvo.

### **Ryzyko uzależnienia od kluczowych dystrybutorów**

Dystrybucja gier produkowanych przez Incuvo odbywać się będzie przez największe światowe platformy VR tj. Steam, Oculus Store, PS Store, czy Viveport. Ewentualna rezygnacja właścicieli tych platform z dalszej współpracy lub niekorzystna zmiana jej warunków, może mieć znaczący negatywny wpływ na działalność operacyjną i wyniki finansowe Spółki.

### **Ryzyko niepromowania gry przez dystrybutorów**

Na sprzedaż duży wpływ mają wyróżnienia gier na platformach sprzedażowych i promocja produktów przez kluczowych dystrybutorów gier - w tym w szczególności na platformie Oculus Quest. Jednocześnie Spółka ma jedynie niewielki wpływ na przyznawanie przez dystrybutorów wyróżnień poprzez wypełnianie rekomendacji odnośnie pożądanых cech produktów oraz poprzez bezpośrednie relacje z przedstawicielami dystrybutorów, którzy posiadają ograniczoną możliwość wpływania na procesy decyzyjne w tej kwestii. Istnieje zatem ryzyko nieprzyznania takich wyróżnień dla gier Spółki, co może wpłynąć na zmniejszenie zainteresowania określonym produktem Spółki wśród konsumentów, a co za tym idzie, na spadek sprzedaży określonego produktu.

### **Ryzyko związane z nielegalną dystrybucją**

Gry komputerowe należą do produktów, które często są rozpowszechniane nielegalnie, bez zgody producenta ani wydawcy, bezpośrednio np. za

pośrednictwem Internetu. Takie nielegalne rozpowszechnianie pozbawia uprawnionych dystrybutorów przychodów, a co za tym idzie, producenta gry. Gry dystrybuowane za pośrednictwem platformy Steam posiadają zabezpieczenia antypirackie zapewniane przez operatora platformy. W pozostałym zakresie Spółka nie stosuje jednak dodatkowych zabezpieczeń gier, ponieważ obecnie stosowane metody są uciążliwe dla graczy - wymagają m.in. stałego połączenia z Internetem. Gry nieposiadające takich zabezpieczeń są lepiej postrzegane przez odbiorców (graczy), ale bardziej podatne na nielegalne rozpowszechnianie, a tym samym może mieć negatywny wpływ na wyniki finansowe Grupy.

### **Ryzyko związane z pandemią COVID-19**

W związku z pandemią COVID-19 i następowaniem jej kolejnych fal w dalszym ciągu nie można wykluczyć, że część pracowników będzie musiała ograniczyć swoje zaangażowanie w pracę, co może mieć negatywny wpływ na realizację zaplanowanych przez Spółkę działań. Sytuacja pandemii COVID-19 i związane z nią ograniczenia mogą też mieć wpływ na długofalowy spadek efektywności działań produkcyjnych Grupy.

### **Ryzyko związane z naruszeniem praw własności intelektualnej**

Z uwagi na rodzaj prowadzonej działalności (produkcja gier VR) istnieje ryzyko, że osoby trzecie mogą być w posiadaniu określonych praw własności intelektualnej do rozwiązań wykorzystywanych przez Spółkę. Incuvo stara się unikać sytuacji, która mogłaby w jakikolwiek sposób naruszać prawa własności intelektualnej osób trzecich. Nie można jednak wykluczyć sytuacji, w której w odniesieniu do gier tworzonych przez Incuvo pojawią się zarzuty dotyczące naruszenia praw własności intelektualnej podmiotów trzecich niezależnie od ich zasadności.

### **Ryzyko związane z działaniami wojennymi na Ukrainie**

W związku z sytuacją polityczno-gospodarczą w Ukrainie Zarząd Incuvo na bieżąco monitoruje wpływ konfliktu na działalność Spółki i jej wyniki finansowe. Zarząd nie wyklucza ryzyka dalszej eskalacji sporu oraz wprowadzania kolejnych sankcji ekonomicznych na Rosję lub Białoruś. Na dzień publikacji niniejszego sprawozdania skala wpływu wydarzeń w Ukrainie na gospodarkę światową i Polski nie jest znana, nie można zatem ocenić potencjalnego wpływu na działalność i wyniki Spółki w kolejnych okresach. W obszarze zagrożeń średnio i długoterminowych istnieje ryzyko przełożenia się konfliktu na dalsze pogorszenie koniunktury gospodarczej poprzez wzrost cen surowców, zaburzenie relacji gospodarczych i pogorszenie

nastrojów konsumenckich, co w efekcie może mieć negatywny wpływ na decyzji konsumenckie graczy a w konsekwencji na wyniki finansowe Grupy.

## 7.10. Informacje dodatkowe

W dniu 13 grudnia 2021 r. PCF Group S.A. zawarła z OÜ Blite Fund („Sprzedający”) umowę sprzedaży akcji dotyczącą nabycia przez PCF Group S.A. 7.143.900 akcji Incuvo, stanowiących łącznie 50,01% kapitału zakładowego Incuvo oraz reprezentujących łącznie 50,01% ogólnej liczby głosów na Walnym Zgromadzeniu Incuvo. Zgodnie z umową sprzedaży akcji cena nabycia akcji wyniosła 19.995.776,00 PLN, przy czym Sprzedającemu przysługuje dodatkowa płatność od PCF Group S.A. tytułem podwyższenia ceny sprzedaży („Dodatkowa Płatność”), do wysokości obliczonej zgodnie z formułą określoną w umowie sprzedaży akcji. Wysokość Dodatkowej Płatności jest uzależniona od (i) wysokości zysku (tj. wpływów pomniejszonych m.in. o koszty produkcji i prowizje platform) osiągniętego przez grę wideo „Green Hell VR” w określonym w umowie sprzedaży akcji okresie referencyjnym oraz (ii) oceny gry według serwisu Metacritic. Maksymalna wysokość Dodatkowej Płatności nie przekroczy 11.595.725,00 PLN.

Jednocześnie w związku z inwestycją PCF Group S.A. w Spółkę w dniu 13 grudnia 2021 r. Pani Marlena Babieno, Przewodnicząca Rady Nadzorczej Incuvo, złożyła rezygnację z członkostwa w Radzie Nadzorczej ze skutkiem na dzień 13 grudnia 2021 r. W związku z powyższą rezygnacją, w dniu 13 grudnia 2021 r., pozostali członkowie Rady Nadzorczej w drodze kooptacji powołali Panią Aleksandrę Karolinę Dunin-Wilczyńską, General Counsel PCF Group S.A. do składu Rady Nadzorczej na funkcję Przewodniczącej Rady Nadzorczej.

Zgodnie ze statutem Spółki wybór ten wymagał zatwierdzenia przez najbliższe Walne Zgromadzenie Spółki. W dniu 11 stycznia 2022 r. Nadzwyczajne Walne Zgromadzenie Spółki, zatwierdziło wybór Pani Dunin-Wilczyńskiej do składu Rady Nadzorczej Spółki na okres wspólnej pięcioletniej kadencji Rady Nadzorczej Spółki, która rozpoczęła się w dniu 19 grudnia 2019 r. Ponadto w dniu 11 stycznia 2022 r. Nadzwyczajne Walne Zgromadzenie Spółki odwołało ze składu Rady Nadzorczej Spółki Pana Dominika Majewskiego oraz Pana Marcina Jabłońskiego. W to miejsce Nadzwyczajne Walne Zgromadzenie Spółki powołało w skład Rady Nadzorczej Spółki na okres pięcioletniej wspólnej kadencji Rady Nadzorczej Spółki, która rozpoczęła się w dniu 19 grudnia 2019 r., Pana Mateusza Jana Kirsteina, Chief Marketing Officer PCF Group S.A., oraz Pana Michała Pawła Sokala, Chief Financial Officer PCF Group S.A.



Dodatkowo w dniu 13 grudnia 2021 r., Rada Nadzorcza Incuvo powołała Panią Annę Kulczyńską do składu Zarządu na funkcję członka Zarządu do końca obecnej, pięcioletniej, wspólnej kadencji, tj. do dnia 8 czerwca 2025 r.

W dniu 4 marca 2022 r. sąd rejestrowy zarejestrował zmiany statutu Spółki przyjęte przez Nadzwyczajne Walne Zgromadzenie Spółki w dniu 11 stycznia 2022 r., w tym w szczególności postanowienia statutu Spółki przewidujące uprawnienia osobiste akcjonariusza PCF Group S.A., do powoływania i odwoływania członków Rady Nadzorczej Spółki w liczbie i na zasadach określonych w statucie, spośród których PCF Group S.A. wskazuje Przewodniczącą Rady Nadzorczej. Uprawnienie osobiste przysługuje tak długo, jak długo PCF Group S.A. będzie posiadać co najmniej 50% ogólnej liczby głosów w Spółce. Spadek ogólnej liczby głosów w Spółce poniżej progu wskazanego w zdaniu poprzedzającym uniemożliwia wykonywanie uprawnienia osobistego przez Uprawnionego Akcjonariusza; przekroczenie tego progu prowadzi do przywrócenia możliwości wykonywania uprawnienia osobistego. Uprawniony Akcjonariusz traci uprawnienie osobiste, jeżeli przestanie być akcjonariuszem Spółki; ponowne nabycie akcji Spółki nie prowadzi do odzyskania uprawnienia osobistego. Pozostałych członków Rady Nadzorczej powołuje i odwołuje Walne Zgromadzenie.

## 8. Oświadczenie Zarządu

### **Oświadczenie Zarządu spółki Incuvo S.A. w sprawie rzetelności sporządzenia sprawozdania finansowego za okres od 1 stycznia 2021 r. do 31 grudnia 2021 r.**

Zarząd Incuvo S.A. oświadcza, iż wedle jego najlepszej wiedzy, roczne skonsolidowane sprawozdanie finansowe i dane porównywalne sporządzone zostały zgodnie z przepisami obowiązującymi Spółkę oraz że odzwierciedlają w sposób prawdziwy, rzetelny i jasny sytuację majątkową i finansową Grupy Kapitałowej oraz jej wynik finansowy, oraz że sprawozdanie z działalności Grupy Kapitałowej zawiera prawdziwy obraz sytuacji Grupy Kapitałowej, w tym opis podstawowych ryzyk i zagrożeń.

Andrzej Wychowaniec – Prezes Zarządu

Anna Kulczyńska – Wiceprezes ds. Operacji

Radomir Kucharski – Wiceprezes ds. Produktów

### **Oświadczenie zarządu spółki Incuvo S.A. w sprawie wyboru podmiotu uprawnionego do badania sprawozdania finansowego za rok 2021 r.**

Zarząd Incuvo S.A. oświadcza, iż wybór firmy audytorskiej przeprowadzającej badanie rocznego skonsolidowanego sprawozdania finansowego został dokonany zgodnie z przepisami, w tym zgodnie z przepisami dotyczącymi wyboru i procedury wyboru firmy audytorskiej, oraz, iż firma audytorska oraz członkowie zespołu wykonującego badanie spełniali warunki do sporządzenia bezstronnego i niezależnego sprawozdania z badania rocznego skonsolidowanego sprawozdania finansowego zgodnie z obowiązującymi przepisami, standardami wykonywania zawodu i zasadami etyki zawodowej.

Andrzej Wychowaniec – Prezes Zarządu

Anna Kulczyńska – Wiceprezes ds. Operacji

Radomir Kucharski – Wiceprezes ds. Produktów



## 9. Sprawozdanie z badania rocznego sprawozdania finansowego

## **Podpisy Członków Zarządu Incuvo S.A.**

Andrzej Wychowaniec – Prezes Zarządu

Anna Kulczyńska – Wiceprezes ds. Operacji

Radomir Kucharski – Wiceprezes ds. Produktów



# incuvo

INCUBO S.A.

UL. LIGOCKA 103  
40-568 KATOWICE

[info@incuvo.com](mailto:info@incuvo.com)